



IranArze.ir
@iranarze

مجری آزمون
سازمان سنجش

زمان برگزاری آزمون
۱۳۹۸

اصل سوالات آزمون استخدامی

سپاه پاسداران (گروه انسانی ۱۳۹۸)

- ✓ آزمون دانشگاه افسری و تربیت پاسداری امام حسین (ع)
- ✓ اصل سوالات آزمون استخدامی علوم انسانی سپاه پاسداران، برگزار شده در سال ۱۳۹۸
- ✓ نسخه رایگان شامل ۳۵۰ سوال (بدون پاسخنامه)



لینک های مفید آزمون استخدامی سپاه پاسداران

منابع آزمون	خرید سوالات دانشگاه امام حسین (ع) سپاه پاسداران
خرید سوالات استخدامی ۱۰ سال اخیر	خرید سوالات سازمان سنجش (مجری آزمون)
خرید درسنامه مصاحبه	خرید درسنامه عمومی
شبکه های اجتماعی ایران عرضه (فایل های رایگان + تخفیفات هفتگی + اخبار)	خرید سوالات مصاحبه
(برای مشاهده هر بخش روی آن بزنید )	

فهرست مطالب

❖ فصل اول: سوالات استخدامی انسانی دانشگاه امام حسین (ع) سپاه ۱۳۹۸ (پیش دانشگاهی) - صفحه ۴
(۱۷۵ سوال)

❖ فصل دوم: سوالات استخدامی انسانی دانشگاه امام حسین (ع) سپاه ۱۳۹۸ (دوازدهم) - صفحه ۱۸
(۱۷۵ سوال)



- ۱- معنی چند واژه، درست است؟
(توتیا: سرمه) (خسته: آزرده) (استیصال: متصل کردن) (مضغ: جویدن) (لطیفه: نکته باریک) (مسکر: سکر آور) (مکیدت: گناه و معصیت)
- ۲- «بی‌نوا و درویش، خشمگین و قهرآلود، هم‌نشین» به ترتیب، معانی کدام واژه‌هاست؟
(۱) چهار (۲) سه (۳) پنج (۴) شش
- ۳- کدام گروه کلمه، «فاقد» غلط املائی است؟
(۱) رند، شرزه، معونت (۲) بی‌روزی، گرز، معونت (۳) بی‌روزی، ارغند، صحبت (۴) بیگاه، شرزه، مظاهرت
- ۴- در کدام بیت «غلط املائی» یافت می‌شود؟
(۱) مصاحب و ملاذم - اعمی و بصیر - معزول و برکنار
(۲) رزایل اخلاقی - بیت مأمور ادب - حظ زیباشناسی
(۳) واثق و مطمئن - خشم و غیظ - ماه آزار
(۴) محتاط و مأل اندیش - براعت و برجستگی - حشو و زاید
- ۵- کدام آثار به ترتیب از «آلن رنه لوساژ - فرانتس فانون - ائل ماتین» است؟
(۱) انقلاب آفریقا - راه بئر سبع - ژیل بلاس
(۲) گر چه شیر ی بر حضر از حیلۀ روباه باش
(۳) مادام کاملیا - واپسین دم استعمار - سه تفنگدار
(۴) رهرو مانده کند خواب به آواز جرس
(۵) محاسبان قیامت حساب می‌طلبند
(۶) به آزادان کسی را می‌رسد پیوند چون قمری
(۷) که باشد حلقۀ فتراک از طوق گریبانش
- ۶- «در عین گوشه‌گیری بودم چو چشم مست»
(۱) چشم - مستان (۲) عین - مستان
(۳) تشبیه - کنایه - تضاد
(۴) ژیل بلاس - دوزخیان روی زمین - انقلاب آفریقا
- ۷- آرایه‌های بیت روبرو، کدامند؟ «عشق بازی و جوانی و شراب لعل فام»
(۱) تشبیه - کنایه - تضاد
(۲) عین - مایل (۳) مست - ابرو
(۳) تشبیه - جناس - اسلوب معادله
(۴) تشبیه - جناس - ایهام
(۴) ژیل بلاس - دوزخیان روی زمین - انقلاب آفریقا
- ۸- آرایه‌های بیت روبرو کدام‌اند؟ «من شکسته بد حال زندگی یابم»
(۱) تشبیه، کنایه، تضاد
(۲) تشبیه، واج‌آرایی، پارادوکس
(۳) تشبیه، مجاز، تضاد
(۴) تشبیه - جناس - ایهام
- ۹- ساختمان کدام واژه‌ها، متفاوت است؟
(۱) نگهبان، پیوستگی، درشتی، آسیابان
(۲) باهر، زمینی، نشکن، کارگر
(۳) خاندان، کلوجه، دستگاه، ساریان
(۴) نامنظم، دانشگاه، گلزار، باغبان
- ۱۰- نقش واژه‌های مشخص شده، به ترتیب، کدام است؟
(۱) قید، نهاد، مسند، مفعول (۲) نهاد، مسند، مفعول
(۳) تشبیه، مجاز، تضاد
(۴) تشبیه، واج‌آرایی، پارادوکس
- ۱۱- اجزای تشکیل‌دهنده افعال موجود در هر مصراع، یکسان است، به جز:
(۱) چه جای من که بلغزد سپهر شعبده باز
(۲) باهر، زمینی، نشکن، کارگر
(۳) خاندان، کلوجه، دستگاه، ساریان
(۴) نامنظم، دانشگاه، گلزار، باغبان
- ۱۲- رابطه معنایی کدام گروه واژه‌ها متفاوت است؟
(۱) ماه و خورشید - تخت و تاج - دست و پا
(۲) نرگس و شقایق - فرهاد و شیرین - آب و گل
(۳) شمشیر و سنان - کشته و درو - عقیق و یاقوت
(۴) سپهر و آسمان - ایما و اشاره - ورد و دعا
- ۱۳- در همه مصراع‌ها «حذف فعل» به قرینه معنوی یافت می‌شود؛ به جز:
(۱) هر که ترسد ز ملال اندوه عشقش نه حلال
(۲) نرگس و شقایق - فرهاد و شیرین - آب و گل
(۳) یا سخن دانسته گو ای مرد عاقل یا خموش
(۴) سپهر و آسمان - ایما و اشاره - ورد و دعا
- ۱۴- در بیت زیر مفهوم کنایی «خشت بر آب زدن» کدام است؟
(۱) در عشق تو بر دل رقم صبر کشیدن
(۲) چون خشت زدن بر زیر آب روان است
(۳) هر که ترسد ز ملال اندوه عشقش نه حلال
(۴) شیوه و ناز تو شیرین خط و خال تو ملیح
- ۱۵- در کدام گروه کلمه معنی بعضی از واژه‌ها نادرست است؟
(۱) دردمند بودن (۲) تحمل درد و رنج
(۳) زعارت: تندمزاجی (فرهی: شکوه)
(۴) کار عبث کردن (۳) تحمل درد و رنج
- ۱۶- کدام گروه کلمه فاقد «غلط املائی» است؟
(۱) قسم مغلظه - عزیزه و نامه - تضاد و تناقض
(۲) وقار و طمأنینه - حیوط و صعود - عرضه ده نهانی
(۳) شخص مسلوب الاراده - غره و فریفته - نماینده مرضی الطرفین
(۴) زیان دیده و غرامت زده - غایت القسواى مقصود - تذرو کشته

- ۱۷- کدام مصراع «فاقد» فعل اسنادی است؟
 (۱) سخت می‌گردد جهان بر مردمان سخت‌کوش
 (۲) تا نگردي آشنا زين پرده رمزي نشنوي
 (۳) چو پيراهن شوم آسوده خاطر
 (۴) شد آن که اهل نظر بر کناره رفتند
- ۱۸- پديد آورنده «گنجشک و جبرئيل، نقد النصوص، از آسمان سبز» به ترتيب، خالق کدام آثارند؟
 (۱) آواز گل‌سنگ، لوايح و لوامع، ارتباط ايراني
 (۲) هم‌صدا با حلق اسماعيل، خردنامه اسکندري، از اين ستاره تا آن ستاره
 (۳) انسان ميوه نخل، نفحات الانس، دري به خانه خورشيد
 (۴) آينه‌هاي ناگهان، سلسله الذهب، ماه نو و مرغان آواره
- ۱۹- آرياه‌هاي بيت روبرو کدامند؟ «به ياد لعل تو و چشم مست مي‌گویند»
 (۱) استعاره - کنایه - ايهام - مجاز
 (۲) تشبیه - مجاز - کنایه - حسن تعلیل
 (۳) استعاره - واج‌آرایی - حسن تعلیل - ايهام
 (۴) تشبیه - استعاره - واج‌آرایی - کنایه
- ۲۰- بيت زیر با کدام بيت قرابت مفهومی دارد؟
 «لطيفه‌اي است نهانی که عشق از او خيزد»
 (۱) عشق جز بخشش خدایی نیست
 (۲) شاهد آن نیست که مویی و میانی دارد
 (۳) هر کسی را نتوان گفت که صاحب نظر است
 (۴) عشق چون دست داد پشت شکست
- که نام آن نه لب لعل و خط زنگاری است»
 اين به سلطانی و گدایی نیست
 بنده طلعت آن باش که آنی دارد
 عشق بازی دگر و نفس پرستی دگر است
 پای عاشق دو دست چرخ بیست

زبان عربی

■ ■ عَيْنِ الْأَصْحَ وَالْأَدَقِّ فِي الْجَوَابِ لِلتَّرْجُمَةِ أَوْ الْمَقْهُومِ أَوْ التَّعْرِيبِ (۲۶-۳۳)

- ۲۱- ﴿إِنَّ اللَّهَ أَنْزَلَ مِنَ السَّمَاءِ مَاءً فَتُصْبِحُ الْأَرْضُ مُخْضَرَّةً﴾
 (۱) خداوند از آسمان آبی نازل کرد، پس زمین سبز و خرم می‌گردد!
 (۲) خدا آب را از آسمان فرستاد، و زمین را سبز و خرم گردانید!
 (۳) الله از آسمان آب نازل کرد، و زمین را بدان سبز و خرم گردانید
 (۴) الله آبی را از آسمان فرو فرستاد، تا زمین سبز و خرم گردد!
- ۲۲- «لِكُلِّ شَخْصٍ مَقَامٌ وَ شَأْنٌ بَيْنَنَا، فَمَنْ يَعْلَمُ كَيْفَ يَكُونُ أَرْفَعُ وَ أَعْلَى الْمَقَامَاتِ عِنْدَ اللَّهِ؟»
 (۱) هر شخصی مقام و جایگاه نزد ما دارد، چه کسی علم به این دارد که مقام رفیع و بلند نزد خدا چگونه است؟
 (۲) هرکس مقام و منزلتی بین ما دارد، پس چه کسی می‌داند رفیع‌ترین و بلندمرتبه‌ترین مقامات نزد خدا چگونه است؟
 (۳) برای هر شخص بین ما مقام و جایگاه است، چه کسی می‌داند مقام رفیع‌تر و بلندتر نزد خدا چگونه می‌باشد؟
 (۴) برای هرکسی نزد ما مقام و منزلتی است، پس چه کسی درک می‌کند که رفیع‌ترین و بلندمرتبه‌ترین مقام نزد خدا چگونه می‌باشد؟
- ۲۳- «كُنْتُ قَدْ سَافَرْتُ إِلَى مَدِينَةٍ رَأَيْتُ فِيهَا نَهْرًا جَمِيلًا كَثُرَ مَآؤُهُ فِي تِلْكَ الْأَيَّامِ بِسَبَبِ الْأَمْطَارِ الْكَثِيرَةِ!»
 (۱) به شهری مسافرت کردم و رود پر آبی آنجا دیدم که بسبب بارش بسیار، آب آن، در آن روزها فراوان بود!
 (۲) به شهری مسافرت کرده بودم که در آن رود زیبایی دیدم که در آن روزها بسبب باران فراوان آبش زیاد شده بود!
 (۳) به شهری سفر کرده‌ام که در آن روزها بخاطر زیادی باران نهري زیبا دیدم که آب آن فراوان شده بود!
 (۴) به شهری سفر می‌کردم که نهر زیبایی دیدم که بخاطر بارانهای بسیار آن ایام، آبش فراوان بود!
- ۲۴- عَيْنِ الْخَطَأِ:
 (۱) أولئك الناس يُكْرَمُونَ مَنْ هُوَ يَعْمَلُ بِمَا يَتَكَلَّمُ: آن مردم گرامی می‌دارند کسی را که عمل می‌کند به آنچه می‌گوید!
 (۲) أولئك الكرام عذرهم مقبول عند الناس: آن بزرگواران عذرشان نزد مردم پذیرفته است!
 (۳) هؤلاء نساءٌ في وجههنَّ بَشَاشَةٌ: اينها زنانی هستند که در صورتشان گشاده‌رویی است!
 (۴) هؤلاء العقلاء مبتعدون عن الباطل: اينها عاقلانی هستند که از باطل دوری می‌کنند!
- ۲۵- «هرکس حقیقت زندگی را بشناسد، عمر خود را تباه نمی‌سازد حتی یک ثانیه از آن را!». عَيْنِ الصَّحِيحِ:
 (۱) من يعرف الحقيقة الحياة لا يُزِيلُ عمره حتى ثانية واحدة منه!
 (۲) من تعارف حقيقته الحياة ما أُلْفَ عمره حتى ثانية واحدة منه!
 (۳) من عرف حقيقة الحياة لا يُضَيِّعُ عمره حتى ثانية واحدة منه!
 (۴) من تعرف على حقيقة حياته ما ضَيَّعَ عمره حتى ثانية واحدة منه!
- ۲۶- «فقط گوشه‌های آن مخلوق عجیب هنگام پرواز برای پرهیز از برخورد با موانع به او کمک می‌کند!»
 (۱) لا تنصر ذلك مخلوق عجيب عند الطَّيْرانِ للاحتياط من الاصطدام بالموانع إلَّا أذانه!
 (۲) إنما تساعد أذان ذلك المخلوق العجيب حين طيرانه للحفاظ من الاصطدام بالموانع!
 (۳) إنما أذنان ذلك مخلوق العجيب تنصرانه حين الطيران لاجتناب الاصطدام بموانع!
 (۴) لا تساعد ذلك المخلوق العجيب عند الطَّيْرانِ لاجتناب الاصطدام بالموانع إلَّا أذناه!

■ ■ اِقْرَأِ النَّصَّ التَّالِيَّ ثُمَّ أَجِبْ عَنِ الْأَسْئَلَةِ (۳۰-۲۷) بِمَا يَنْسَبُ النَّصِّ:

إنَّ سَمَكَةَ الْقَرْشِ (كوسه ماهی) سَمَكَةٌ كَبِيرَةٌ يَصِلُ طَوْلُهَا أحياناً إِلَى أَحَدِ عَشَرَ مِترًا. وَ تَتَمَيَّزُ بِأَلْوَانِهَا الزَّرْقَاءَ وَ الْبَيْضَاءَ وَ غَيْرَهُمَا. وَ هِيَ كُلُّهَا غَضْرُوفِي وَ تَبْتَلَعُ فَرِيستَهَا (طعمه) بِسَهولَةٍ عَلَى الرَّغْمِ مِنْ أَنَّ لَهَا فَكَّينَ قَوِيَّينَ وَ أَسْنَانًا قَاطِعَةً. وَ تَمْتَارُ بِعِيُونِهَا

الحساسية جداً لاختلاف درجات الضوء، كما أن لها حاسة شم قوية. و العلماء اكتشفوا نوعاً من الزيوت المعطرة تهرب منها سمكة القرش و يستفيد الغواصون منه للتخلص من مهاجمتها

عَيِّن الصحيح: ٢٧-

(١) سمكة القرش تُحب كلَّ العطور و تذهب إليها!

(٢) لا نجد سمكة القرش إلا باللون الأزرق و الأبيض!

(٣) تستفيد سمكة القرش من فكّيها و من أسنانها أيضاً لأكل الفريسة!

(٤) لهذه السمكة نوع من الزيوت العطرة تهرب الأسماك الأخرى منها!

عَيِّن الصحيح: إن الغواصين يستفيدون للتخلص من سمكة القرش من ٢٨-

(١) الضوء الشديد حتى تهرب! (٢) الأصوات العالية لإيجاد الخوف! (٣) كل شيء للتخلص من مهاجمتها! (٤) عطر الزيت الذي تكرهه!

عَيِّن الخطأ: إن سمكة القرش... ٢٩-

(١) لها امتياز و هو قدرة تمييز درجات الضوء!

(٢) تشم رائحة الأشياء شماً عوياً!

(٣) تستطيع أن تجمع جسمها لأنه غضروفي!

(٤) تأكل فريستها بفكّيها القويين فقط!

عَيِّن الخطأ للفرغات: هناك سمكة ... مع لون ... لها مواصفات ... الأسماك الأخرى! ٣٠-

(١) عريضة / متميّز / تنقذها من (٢) كبيرة / أزرق / تختلف من (٣) قوية / أبيض / تمتاز عن (٤) مهاجمة / مختلف / تميّزها عن

عَيِّن الصحيح في الإعراب و التحليل الصرفي (٣١ - ٣٢) ■

٣١- «تبتلع»:

(١) مزيد ثلاثي (حروفه الأصلية: ت ل ع) / فعل و مع فاعله: جملة فعلية

(٢) للغائب - مزيد ثلاثي (من باب إفعال) - معلوم (= مبنى للمعلوم) / فعل، و الجملة فعلية

(٣) مضارع - مزيد ثلاثي (من باب إفعال) - مجهول (= مبنى للمجهول) / فعل، و الجملة فعلية

(٤) فعل مضارع - للغائبة - مزيد ثلاثي / فعل ومع فاعله: جملة فعلية

٣٢- «الحساسية»:

(١) مفرد مؤنث - اسم مبالغة - معرف بآل / صفة و تابعة لموصوفها ضمير «ها»

(٢) اسم - مفرد مؤنث - اسم مبالغة (مصدره: حس) / صفة و تابعة للموصوف «عيون»

(٣) اسم مبالغة (للدلالة على الحرفة أو الشغل) - معرف بآل / صفة وجاءت بعد ضمير «ها» المضاف إليه

(٤) اسم مبالغة (للدلالة على الآلة أو الوسيلة) - معرف بآل / صفة و تابعة للموصوف «عيون»

عَيِّن الخطأ في التشكيل (٣٣ و ٣٤) ■

٣٣- «هيكليها غضروفي و تبتلع فريستها بسهولة على الرغم من أن لها فكّين قويين!»: ٣٣-

(١) هيكلي - غضروفي - سهولة (٢) غضروفي - تبتلع - فريسة

(٣) الرغم - فكّين - قويين (٤) فريسة - سهولة - الرغم

٣٤- «العلماء اكتشفوا نوعاً من الزيوت المعطرة تهرب منها سمكة القرش!»: ٣٤-

(١) تهرب - منها - سمكة (٢) نوعاً - المعطرة - القرش (٣) اكتشفوا - تهرب - سمكة (٤) العلماء - نوعاً - الزيوت

■ عَيِّن المناسب للجواب عن الأسئلة التالية (٣٥-٤٠) ■

٣٥- عَيِّن الخطأ (في المبنى للمجهول): ٣٥-

(١) أكرم أبو زميلي هذه الطفلة ← أكرم زميلي هذه الطفلة!

(٢) ليحترم أصحاب الأخلاق الكريمة ← ليحترم أصحاب الأخلاق الكريمة!

(٣) قدّمت المديرية كتاباً للطالب الناجح ← قدّم كتاب للطالب الناجح!

(٤) غرست شجرتين في الحديقة ← غرست شجرتان في الحديقة!

٣٦- عَيِّن الصحيح في الإضافة: ٣٦-

(١) هم المعلّم والمدارس الدينيّة و يجتهدون كثيراً!

(٢) إن طالبي العلم ساعون و يبتعدون عن التكاسل!

(٣) إن صديقيني معي دائماً في الصفوف!

(٤) حضر أستاذان الجامعة في حفلة الطلاب!

٣٧- عَيِّن الصحيح في «لا» النافية للجنس: ٣٧-

(١) لا سرّ النجاح مستور عن نظرنا!

(٢) لا ذوق أفضل موجود في تلك الجماعة!

(٣) لا المرأة كمن يعتمد على نفسه!

(٤) لا شيء أجمل من الصبر في تربية الأولاد!

٣٨- عَيِّن الحال: ٣٨-

(١) إن المؤمن معتصم بحبل الله خاضعاً!

(٢) إن الأرض تصير في الربيع مخضرة!

(٣) أصبح بعض الطلاب أنمةً للآخرين في العمل!

(٤) ليس أصدقاؤني قادرين على أن ينجحوا في المسابقة!

٣٩- عَيِّن ما فيه رفع الإبهام عن الجملة: ٣٩-

(١) أخي محبوب عند أمي كثيراً لكن ليس لي ذرة حسداً له!

(٢) رفعت درجتك عند معلّمك منزلةً بعملك الصالح!

(٣) قد عملت كثيراً لكنني لا أملك مثقالاً ذهباً حتى الآن!

(٤) بدأت اليوم بمطالعة ثلاث مقالات من أستاذي بدقه!

(۲) کان قد حضر المدعوون فی الحفلة إلّا أخویک!
(۴) لن تحصل علی الفوز إلّا الطالبه المجتهده!

(۱) لیست الأخلاق الفاضله إلّا زینة للعقلاء!
(۳) کثیر من أفراد الناس یعجبون بأنفسهم إلّا من یؤمن بالله!
فرهنگ و معارف اسلامی

- ۴۱- آیات شریفه «و من آیاته أن تقوم السماء و الأرض بأمره» و «و من آیاته خلق السماوات و الأرض و اختلاف ألسنتکم و ألوانکم» به ترتیب به کدامیک از مفاهیم در آفرینش هستی اشاره می نماید؟
(۱) پیوستگی میان پدیده‌ها - خلقتی که سازگار با زندگی بشر است.
(۲) حکیمانه بودن خلقت - در خلقت هیچ گونه خلل و بی نظمی وجود ندارد.
(۳) پیوستگی میان پدیده‌ها - در خلقت هیچ گونه خلل و بی نظمی وجود ندارد.
(۴) حکیمانه بودن خلقت - خلقتی که سازگار با زندگی بشر است.
- ۴۲- سرافجام ویژه انسان در جهان هستی چگونه رقم می خورد؟
(۱) و لقد خلقنا الإنسان و نعلم ما توسوس به نفسه ...
(۳) وله أسلم من فی السماوات والأرض طوعا و کرها ...
(۲) و لقد کرما بنی آدم و حملناهم فی البر و البحر ..
(۴) قل سیروا فی الأرض فانظروا کیف بدأ الخلق...
- ۴۳- فرمایش خداوند که «ما آسمان‌ها و زمین و آنچه میان آن دو است را جز بر پایه حق نیافریدیم» ناظر بر کدام مسئله است؟
(۱) اجل مستقی (۲) له الملك (۳) و له اسلم (۴) بدأ الخلق
- ۴۴- عبارت «در دادگاه الهی کارهای خوب با صورت‌های بسیار زیبا و کارهای بد با صورت‌های بسیار زشت مجسم می شوند» ناظر بر کدام عالم است و بهترین گواهان در آن عالم چیست؟
(۱) برزخ - پیامبران و امامان (۲) قیامت - اعضای بدن انسان (۳) قیامت - پیامبران و امامان (۴) برزخ - اعضای بدن انسان
- ۴۵- امام صادق علیه السلام وضعیت عمل انسان را در برزخ چگونه توصیف می فرمایند و منشأ نعمت‌های بهشتی چیست؟
(۱) به صورت یک شخص که انسان بدان آگاه است - اعمال و رفتار فرد (۲) به صورت یک شخص که انسان بدان آگاه است - فضایل کسب شده
(۳) به صورت همنشینی که موجب انس انسان است - اعمال و رفتار فرد (۴) به صورت همنشینی که موجب انس انسان است - فضایل کسب شده
- ۴۶- ظاهر انسان ریاکار چگونه است و چرا اینگونه می باشد؟
(۱) خودنما و ناپاک - اگر دل پاک باشد، ظاهر چندان اهمیتی ندارد.
(۲) زیبا، عاریتی و موقتی - اگر دل پاک باشد، ظاهر چندان اهمیتی ندارد.
(۳) زیبا، عاریتی و موقتی - برای اینکه از کوزه همان برون تراود که در اوست.
(۴) خودنما و ناپاک - برای اینکه از کوزه همان برون تراود که در اوست.
- ۴۷- حکم «زن پسر» و «نوه‌های پسر» دختر» به ترتیب کدام است؟
(۱) محرم نسبی مردان - محرم نسبی زنان (۲) محرم سببی مردان - محرم سببی زنان
(۳) محرم سببی مردان - محرم نسبی زنان (۴) محرم نسبی مردان - محرم سببی زنان
- ۴۸- زکات یک اتفاق است که به طلا و نقره، شتر، گاو و گوسفند و تعلق می گیرد.
(۱) واجب - گندم، جو، خرما و کشمش (۲) مستحب - گندم، جو، خرما و کشمش
(۳) واجب - برنج، گندم، جو و ذرت (۴) مستحب - برنج، گندم، جو و ذرت
- ۴۹- شرط دستیابی به رفاه عمومی چیست و در این راستا قانون‌گذاران در جمهوری اسلامی چه محدودیتی دارند؟
(۱) تأمین خواسته‌های دنیوی مردم و حرکت به سوی آرامش روانی - قانون‌گذاری در چهارچوب شرع
(۲) تأمین خواسته‌های دنیوی مردم و حرکت به سوی آرامش روانی - تشکیل مردم سالاری دینی
(۳) حرکت در جهت سعادت اخروی و برقراری عدالت اجتماعی - تشکیل مردم سالاری دینی
(۴) حرکت در جهت سعادت اخروی و برقراری عدالت اجتماعی - قانون‌گذاری در چهارچوب شرع
- ۵۰- در آیات قرآن، رسولان الهی چگونه توصیف شده‌اند؟
(۱) و ما انت علیهم بوکیل (۲) مبشرین و منذرین (۳) الله اعلم حیث یجعل رسالت (۴) و ما اوتی النبیین من ربهم
- ۵۱- معجزه حضرت عیسی علیه السلام چیست و چرا خداوند، یک کتاب را معجزه پیامبر اسلام صلی الله علیه و آله قرار داده است؟
(۱) زنده کردن مردگان - اگر از نوع کتاب نبود، نمی توانست شاهی حاضر و دائمی بر نبوت ایشان باشد.
(۲) زنده کردن مردگان - سند حقانیت و نبوت یک پیامبر فقط به صورت یک کتاب متجلی می گردد.
(۳) تبدیل عصا به اژدها - سند حقانیت و نبوت یک پیامبر فقط به صورت یک کتاب متجلی می گردد.
(۴) تبدیل عصا به اژدها - اگر از نوع کتاب نبود، نمی توانست شاهی حاضر و دائمی بر نبوت ایشان باشد.
- ۵۲- باتوجه به آیه شریفه «و ان من شیعه لابراهیم» حضرت ابراهیم از شیعیان چه کسی بوده و شیعه به چه معناست؟
(۱) حضرت نوح علیه السلام - پیرو (۲) حضرت آدم علیه السلام - پیرو
(۳) حضرت آدم علیه السلام - طرفدار (۴) حضرت نوح علیه السلام - طرفدار
- ۵۳- حضرت علی علیه السلام حاکم شدن بنی امیه را نتیجه کدام امر می داند و چه آیه‌ای گواه بر این مطلب است؟
(۱) به انزوا کشیدن شخصیت‌های باتقوا و جهادگر - ان الله لا ینغیر ما بقوم حتی ینغیروا ما بانفسهم
(۲) سستی مسلمانان در دفاع از حق - ان الله لا ینغیر ما بقوم حتی ینغیروا ما بانفسهم
(۳) سستی مسلمانان در دفاع از حق - و من ینقلب علی عقبیه فلن یضر الله شیئا
(۴) به انزوا کشیدن شخصیت‌های باتقوا و جهادگر - و من ینقلب علی عقبیه فلن یضر الله شیئا

- ۵۴- خداوند در مورد کدام امر فرمودند: «هر کس کار نیکی انجام دهد، بر نیکی‌اش می‌افزاییم، چرا که خداوند آمرزنده و قدردان است؟»
 (۱) و شاورهم فی الامر (۲) فتوکل علی الله (۳) للذین احسنوا (۴) المودة فی القربی
- ۵۵- شایسته است که پدران و مادران مؤمن برای خودشان و فرزندان‌شان چه خواسته‌ای از خداوند داشته باشند؟
 (۱) رب اجعلنی مقيم الصلاة ومن ذریتی ربنا و تقبل دعاء (۲) ربنا اغفر لی و لوالدی و للمؤمنین یوم یقوم الحساب
 (۳) و بالوالدین إحسانا إما یبلغن عندک الکبر أحدهما أو کلاهما (۴) و اخفض لهما جناح الذل من الرحمة
- ۵۶- انسان‌ها هر قدر به معنای حقیقی کامل‌تر شوند نسبت به خداوند چه رابطه‌ای می‌یابند و تجلی خداوند بر خلقش چگونه است؟
 (۱) نزدیک‌تر - با خلقت موجودات (۲) فقیرتر - با خلقت موجودات
 (۳) فقیرتر - با نور و معرفت (۴) نزدیک‌تر - با نور و معرفت
- ۵۷- کدام اعتقاد دینی، پایه و اساس تمام دین است؟
 (۱) صراط المستقیم که بر تمام آیات قرآن سایه افکنده است. (۲) لاله الا الله که فقط در زندگی فردی ما تأثیر بسزایی دارد.
 (۳) صراط المستقیم که فقط در زندگی فردی ما تأثیر بسزایی دارد. (۴) لاله الا الله که بر تمام آیات قرآن سایه افکنده است.
- ۵۸- آیات شریفه «ان ارادنی الله بضر» و «فتوکل علی الله» به ترتیب بیانگر کدام بعد از ابعاد توحید است؟
 (۱) ربوبی - ربوبی (۲) عبادی - ربوبی (۳) ربوبی - عبادی (۴) عبادی - عبادی
- ۵۹- از عبارت «نیه المؤمن خیر من عمله» کدام پیام دریافت می‌شود؟
 (۱) حسن فعلی بدون حسن فاعلی، کالبد بی جانی است.
 (۲) حسن فعلی به‌طور طبیعی حسن فاعلی را به دنبال می‌آورد.
 (۳) انسان مؤمن باید حسن فاعلی که همان عمل صالح است داشته باشد.
 (۴) هر عملی در انسان مؤمن، از حسن فاعلی و حسن فعلی تشکیل شده است.
- ۶۰- گناهان به کمک چه عواملی به حسنات تبدیل می‌شود؟
 (۱) فمن تاب من بعد ظلمه و اصلح (۲) التوبة تطهر القلوب و تنسل الذنوب
 (۳) التائب من الذنب کمن لا ذنب له (۴) الا من تاب و آمن و عمل عملاً صالحاً

زبان انگلیسی

PART A: Grammar & Vocabulary

Directions: Choose the word or phrase (1), (2), (3), or (4) that best completes each sentence. Then mark the answer on your answer sheet.

- ۶۱- When it started to rain, Ali opened his umbrella ----- he wouldn't get wet.
 (1) so as to be sure (2) to sure that (3) in order to sure that (4) so to be sure that
- ۶۲- The neckless, ----- expensive, would match the dress perfectly.
 (1) while is (2) being although (3) however it is (4) even though
- ۶۳- The new government has promised to ----- up the city by getting rid of all the addicts.
 (1) save (2) make (3) rely (4) clean
- ۶۴- The Republicans are trying to ----- the president by openly criticizing his economic program.
 (1) involve (2) embarrass (3) choose (4) win
- ۶۵- He wants to give up working and stay home to ----- the children.
 (1) log on (2) slow down (3) look after (4) suffer from
- ۶۶- She ----- refused the idea that she had lied to the parliament.
 (1) firmly (2) cheaply (3) exactly (4) beautifully
- ۶۷- One day, in the ----- future, I might go and live abroad.
 (1) deep (2) conscious (3) distant (4) international
- ۶۸- The recent ban on cigarette advertising has had a/an ----- effect on the economy.
 (1) concerned (2) immediate (3) ordinary (4) emotional
- ۶۹- I can't think of a/an ----- for Pete's bad behavior. He's usually so well-behaved.
 (1) era (2) explanation (3) forecast (4) concentration

PART B: Cloze Test

Directions: Read the following passage and decide which choice (1), (2), (3), or (4) best fits each space. Then mark the correct choice on your answer sheet.

In Australia most children attend primary school (۷۰) ----. Only two per cent of children of primary school age (۷۱) ----- at home. Some children who go to school also take up (۷۲) ----- activities such as learning to play a musical instrument or dancing, and they go to private classes for these and for school courses they find difficult or (۷۳) ----- interesting, such as languages, mathematics or computing. Ninety-five percent of the population go on secondary school, but (۷۴) ----- pass the final year of secondary school examinations and complete a university degree.

- Y0- 1) from five age Y) from the age five Y) the age from five Y) from the age of five
 Y1- 1) bring up Y) brought up Y) are brought up Y) are bringing up
 Y2- 1) extra Y) outdoor Y) mass Y) near
 Y3- 1) particularly Y) commonly Y) luckily Y) rapidly
 Y4- 1) more of a smaller percentage Y) a much smaller percentage
 Y) a percentage more smaller Y) a percentage much small

PART C: Reading Comprehension

Directions: Read the following three passages and answer the questions by choosing the best choice (1), (Y), (Y), or (4). Then mark the correct choice on your answer sheet.

PASSAGE 1:

You may know that around the world more people drink coffee than tea. And that, after oil, it is the second biggest traded commodity. You may also know that the drink comes from beans which are first roasted and then, ground. But what else do you know about this popular stimulant?

It is said that the story of coffee started with an Ethiopian goatherd named Kaldi. One day Kaldi was surprised to see that his goats were behaving very strangely: instead of grazing quietly as normal they were jumping around, almost dancing. He also noticed the red cherries from a plant that the goats were eating. He tried some himself and was surprised by the feeling of extreme happiness and excitement - he felt like dancing too!

But it wasn't used as a drink at first, but as a food. The coffee berries, mixed with animal fat, were used by monks to stay awake during long hours of prayer. From Ethiopia coffee was later cultivated in Yemen and the first hot drink was developed there around AD 1000. Three centuries later Muslims were keen coffee drinkers and as Islam spread, so did coffee. Coffee houses appeared in Cairo and Mecca.

- Y5- The word "it" in paragraph 1 refers to -----.
 1) oil Y) coffee Y) tea Y) commodity
 Y6- What is the function of the question asked at the end of paragraph 1?
 1) To help readers understand a concept Y) To prepare readers for the next paragraphs
 Y) To encourage readers to use more coffee Y) To clarify the information given in the previous sentences
 Y7- According to paragraph Y, why were Kaldi's goats behaving differently?
 1) They had drunk coffee earlier. Y) They were scared of Kaldi.
 Y) They were under the effects of coffee. Y) They were surprised to see cherries for the first time.

PASSAGE 2:

When competitors in sport are equally matched, the team dressed in red is more likely to win, according to a new study.

That is the conclusion of British anthropologists Russell Hill and Robert Barton of the University of Durham, after studying the results of one-on-one boxing, tae kwon do, Greco-Roman wrestling and freestyle wrestling matches at the Olympic Games. Their study shows that when a competitor is equally matched with an opponent in fitness and skill, the athlete wearing red is more likely to win.

Joanna Setchell, a primate researcher at the University of Cambridge, has found similar results in nature. She studies the large African monkeys known as mandrills. Mandrills have bright red noses that stand out against their white faces. Setchell's work shows that the dominant males—the ones who are more successful with females—have a brighter red nose than other males. Setchell says that the finding that red also has an advantage in human sporting events does not surprise her and she adds that 'the idea of the study is very clever.'

Hill and Barton got the idea for their research because of the role that the colour red plays in the animal world. 'Red seems to be the colour, across species, that signals male dominance,' Barton says. They thought that 'there might be a similar effect in humans.' Setchell, the primatologist, agrees: 'As Hill and Barton say, humans redden when we are angry and go pale when we're scared. These are very important signals to other individuals.'

- Y8- The best title for the passage would be -----.
 1) Red for Winners Y) Olympic Games' Results
 Y) Importance of Colors Y) Equally-Matched Competitors
 Y9- Which of the following is NOT true according to the passage?
 1) Teams that are dressed in red win in most games.
 Y) The study described was done on some Olympic matches.
 Y) Russell Hill and Robert Barton are anthropologists from the University of Durham.
 Y) When competitors are equally matched, another factor may play a part in determining the winner.
 A0- It is implied in the passage that red signals male dominance -----.
 1) among other groups of animals as well Y) but it has no effect among females
 Y) more in humans than in animals Y) because it is related to one's level of fear

- ۸۱- دو پنجم ثلث عددی از خود آن عدد به اندازه ۳۹ واحد کوچکتر است. آن عدد کدام است؟
 (۱) ۳۶ (۲) ۴۵ (۳) ۳۹ (۴) ۵۱
- ۸۲- عدد ۶ را ۶ بار در خودش ضرب کرده سپس عدد حاصل را ۳ بار بر عدد ۴ تقسیم می‌کنیم. حاصل به صورت عدد تواندار کدام گزینه است؟
 (۱) ۳۶ (۲) $1/5^6$ (۳) 6^3 (۴) $1/5^9$
- ۸۳- مجموع مکعب عدد ۹ و عدد ۱۲۵ بر کدام عدد اول بخش‌پذیر است؟
 (۱) ۶۱ (۲) ۱۳ (۳) ۵۹ (۴) ۳
- ۸۴- با توجه به معادله $\frac{\cos^2 \alpha + \sin \alpha}{1 - \sin \alpha} + 1 = 0$ ، مقدار α کدام است؟
 (۱) غیرممکن (۲) π (۳) π یا ۰ (۴) ۰
- ۸۵- گویا شده کسر $\frac{1}{x^{\frac{2}{3}} + (x^2 y)^{\frac{1}{3}} + y^{\frac{2}{3}}}$ ، کدام است؟
 (۱) $\frac{\sqrt{x} + \sqrt{y}}{x^2 + y}$ (۲) $\frac{x + \sqrt{y}}{x^2 + y}$ (۳) $\frac{x - \sqrt{y}}{x^2 - y}$ (۴) $\frac{\sqrt{x^2} - \sqrt{y}}{x^2 - y}$
- ۸۶- به ازای کدام مقادیر m معادله $x^2 + mx + (2m - \frac{y}{4}) = 0$ ، فقط یک ریشه دارد؟
 (۱) ۷ و ۱ (۲) -7 و -1 (۳) ۷ و -1 (۴) -7 و ۱
- ۸۷- α و β ریشه‌های معادله $2x^2 + 4x + m = 0$ می‌باشند. اگر $\alpha - \beta = 2$ باشد، مقدار m کدام است؟
 (۱) -1 (۲) ۱ (۳) صفر (۴) ۲
- ۸۸- به ازای کدام مقدار n معادله $2 \circ (n^2 + 1) = (2n - 2)C(n, 2) - nP(n + 1, 2)$ برقرار است؟
 (۱) ۵ (۲) ۴ (۳) ۳ (۴) ۶
- ۸۹- یک سکه را پرتاب می‌کنیم. اگر رو آمد ۲ تاس و اگر پشت آمد ۳ تاس را پرتاب می‌کنیم. تعداد حالات ممکن کدام است؟
 (۱) ۲۱۶ (۲) ۴۳۲ (۳) ۲۸۸ (۴) ۲۵۲
- ۹۰- اضلاع یک مثلث قائم‌الزاویه تشکیل تصاعد حسابی می‌دهند. اگر محیط این مثلث ۲۴ باشد، مساحت آن کدام است؟
 (۱) ۱۲ (۲) ۱۶ (۳) ۲۴ (۴) ۲۸
- ۹۱- ریشه‌های معادله $\text{Log}_3(2x - 1) + \text{Log}_3(x + 1) = 2$ ، کدام است؟
 (۱) $-\frac{5}{2}$ (۲) ۲ (۳) $-\frac{5}{2}$ یا ۲ (۴) ریشه ندارد.
- ۹۲- حاصل $\text{Log}_{81} 27\sqrt[3]{81}$ ، کدام است؟
 (۱) $\frac{13}{12}$ (۲) $\frac{12}{13}$ (۳) $\frac{14}{13}$ (۴) $\frac{13}{14}$
- ۹۳- جمعیت کشوری هر ۲۰ سال ۲ برابر می‌شود. ضریب رشد جمعیت این کشور چند درصد است؟
 (۱) $10/35$ (۲) $1/035$ (۳) $3/5$ (۴) $0/35$
 $(\text{Log})_{1/035} 035 = 0/15$, $\text{Log} 2 = 0/3$
- ۹۴- مجموع بیشترین و کمترین مقدار تابع $f(x) = \begin{cases} -x^2 + 3x & ; 1 \leq x \leq 3 \\ x^2 - 1 & ; -1 \leq x < 1 \end{cases}$ ، کدام است؟
 (۱) $\frac{17}{4}$ (۲) $\frac{13}{4}$ (۳) $\frac{9}{4}$ (۴) $\frac{5}{4}$
- ۹۵- در جعبه ۱، ۵ گوی سفید و ۳ گوی مشکی، در جعبه ۲، ۲ گوی سفید و ۶ گوی مشکی موجود است. اگر از هر جعبه یک گوی برداریم، احتمال اینکه ۲ گوی هم‌رنگ باشند، چقدر است؟
 (۱) $\frac{1}{2}$ (۲) $\frac{7}{16}$ (۳) $\frac{13}{32}$ (۴) $\frac{15}{32}$

۹۶- کدام گزینه بیانگر پاسخ درست و کامل سه سؤال زیر است؟

الف) پوشاک یا خوارباری که خانوارها تهیه کرده و استفاده می‌کنند، در اصطلاح اقتصادی چه نوع کالاهایی هستند؟
 ب) ارزش پولی تمام عوامل تولید که در جریان تولید به کار گرفته می‌شود، بیانگر کدام یک از روش‌های محاسبه ارزش تولید کل جامعه است؟
 ج) تولیدکنندگان با تهیه ماشین‌آلات و ملزومات و نیز اختصاص مبالغی برای خریدهای جاری و پرداخت حقوق کارکنان و غیره، جریان «تولید» را شکل می‌دهند. در اصطلاح اقتصادی به آن، چه می‌گویند؟

(۱) الف) ضروری ب) هزینه‌ای ج) سرمایه فیزیکی

(۲) الف) مصرفی مربوط به نیازهای اولیه انسان ب) تولیدی ج) سرمایه تخصصی

(۳) الف) تکمیلی، یعنی کالاهایی که به زنده ماندن انسان مربوط است ب) ارزش افزوده ج) سرمایه فنی

(۴) الف) نهایی ب) درآمدی ج) سرمایه مالی

۹۷- پاسخ درست و کامل سه پرسش زیر در کدام گزینه مطرح شده است؟

الف) کدام مطلب بیانگر مفهوم و معنای اشتغال کامل است؟

ب) در اصل: ۴۳ قانون اساسی بر کدام مورد تأکید شده است؟

ج) این مطلب مربوط به چیست؟ «کلیه ادارات و دستگاه‌های وصول درآمد، درآمدهای خود را به این مرکز تحویل می‌دهند و ادارات پرداخت‌کننده، وجوه لازم برای پرداخت حواله‌ها را از این مرکز دریافت می‌کنند.»

(۱) الف) به وضعیتی اطلاق می‌شود که در جامعه همه جویندگان شغل، دارای شغلی مناسب باشند و بیکاری وجود نداشته باشد. ب) ریشه-

کن کردن فقر و محرومیت و تأمین نیازهای اساسی همه افراد جامعه ج) خزانه

(۲) الف) به کارگیری کلیه عوامل تولید از جمله: سرمایه، نیروی کار و منابع طبیعی به‌طور همزمان ب) عدم وجود تبعیض بین مناطق مختلف کشور ج) مرکز اسناد مالی

(۳) الف) ایجاد فرصت‌های شغلی جدید، برای جویندگان کار ب) محترم شمردن مالکیت مشروع با رعایت قوانین کشور ج) بانک مرکزی

(۴) الف) گسترش فعالیت‌های تولیدی و تمایل تولیدکنندگان به استخدام نیروی کار ب) مبارزه با ثروت‌اندوزی از روش‌های غیرقانونی ج) صندوق ضمانتی اوراق بهادار

۹۸- پاسخ درست و کامل سه پرسش زیر در کدام گزینه مطرح شده است؟

الف) فرایندی است. ولی نتایج حاصل از را می‌توان در مشاهده کرد.

ب) کدام گزینه در مورد فقر نسبی درست است؟

ج) اثبات این ادعا مربوط به طرفداران کدام تفکر اقتصادی است؟ «وجود شواهد فراوانی از ناکارایی و اقدامات نادرست دولت‌ها در عرصه اقتصاد جوامع توسعه‌یافته و توسعه‌نیافته و در نهایت نتیجه‌گیری اینکه جوامع ناگزیر به تحمل هزینه‌های ناشی از ناکارایی‌های دخالت دولت‌ها در امور اقتصادی هستند.»

(۱) الف) رشدیافتگی - کوتاهمدت - رشد - بلندمدت ب) درآمد افراد طبقات پایین نسبت به یکدیگر سنجیده می‌شود ج) دیدگاه اقتصاد سوسیالیسم.

(۲) الف) رشد - بلندمدت - توسعه - کوتاهمدت ب) درآمد افراد یک کشور نسبت به افراد کشور دیگر سنجیده می‌شود ج) طرفداران دخالت مشروط دولت

(۳) الف) رشد و توسعه - کوتاهمدت - رشد - بلندمدت ب) درآمد افراد طبقات پایین نسبت به افراد طبقات بالای جامعه سنجیده می‌شود ج) حامیان افکار اقتصاد مقاومتی

(۴) الف) توسعه - بلندمدت - رشد - کوتاهمدت ب) درآمد افراد نسبت به یکدیگر سنجیده می‌شود. ج) طرفداران اقتصاد آزاد

۹۹- کدام گزینه دربردارنده پاسخ درست و کامل سه سؤال زیر است؟

الف) در رابطه با اهداف اقتصاد پولی کدام مورد درست به نظر نمی‌رسد؟

ب) یکی از عملیات بانکی است که از گذشته آغاز شده و تاکنون نیز ادامه دارد و در سطح فعالیت‌های اقتصادی جامعه تأثیر زیادی گذاشته است. به‌طوری‌که بسیاری از افراد و مؤسسات طرح‌ها و فعالیت موردنظر خود را از طریق آن به آسانی به اجرا درمی‌آورند.

ج) در گذشته، منابع مالی، مورد نیاز صاحبان واحدهای تولیدی از کدام محل تأمین می‌گردید؟

(۱) الف) چون از طریق معاوضه نیز می‌توان، دادوستد را انجام داد، نتیجتاً به حضور پول در صحنه اقتصاد آن چنان هم نیازی نیست. ب) اعطای وام و تأمین اعتبار ج) سرمایه‌گذاری غیرمستقیم مردم

(۲) الف) در صورتی‌که پول بتواند، حفظ ارزش کند می‌تواند وسیله‌ای برای پرداخت‌های آتی باشد. ب) محافظت از پول ج) دریافت مستقیم وام از مردم

(۳) الف) نقش اصلی پول تسهیل در مبادله است. ب) خدمات نقل و انتقال پول ج) سرمایه‌گذاری غیرمستقیم مردم

(۴) الف) قدرت خرید پول به سطح عمومی قیمت‌ها در جامعه بستگی دارد ب) نگهداری فلزات گرانبها و ارزهای متعلق به دولت ج) صدور اوراق سهام

- الف) در رابطه با عوامل متعدد که موجب روی آوری کشورها به تجارت بین الملل می شود کدام نادرست است؟
 ب) این مطلب مبین چه اصلی است و مربوط به چیست؟ «براساس این اصل: چنانچه یکی از اعضاء در زمینه عوارض گمرکی وارداتی یا صادراتی شرایط مساعدی را به کشوری اعطاء کند، سایر کشورهای عضو، خودبه خود، باید شرایط را رعایت کنند.
 ج) کدام مورد مربوط به فعالیت های مستقل سازمان توسعه صنعتی سازمان ملل متحد نیست؟

- ۱) الف) شرایط اقلیمی متفاوت ب) ممنوعیت برقراری محدودیت های مقداری - گات ج) ارائه کمک های فنی و تعلیم و آموزش نیروی انسانی
 ۲) الف) یکسان نبودن کشورها از نظر دسترسی به فناوری ب) تنظیم قواعد و مقررات صادراتی - سازمان تجارت جهانی ج) سازمان دهی امور اداری
 ۳) الف) یکسان نبودن منابع و عوامل تولید ب) تسری رفتار داخلی - گات ج) جمع آوری و ارسال اطلاعات مربوط به فناوری
 ۴) الف) عدم تمکین به رعایت، تخصص و تقسیم کار بین المللی ب) دولت کامله الوداد - سازمان تجارت جهانی
 ج) یونیدو این فعالیت ها را بیشتر از طریق ارتباط و همکاری نزدیک با نهادهای اقتصادی منطقه ای انجام می دهد.
 کدام گزینه در بردارنده پاسخ درست و کامل دو سؤال زیر است؟

- الف) کالائی که برای تأمین نیازهای اولیه مصرف کنندگان تولید می شود چه نام دارد؟
 ب) برای جلوگیری از اشتباه در محاسبه تولید کل جامعه را برای محاسبه به کار می گیرند و سپس پاسخ را با هم مقایسه می کنند.
 ۱) الف) کالاهای واسطه ای ب) هر سه روش
 ۲) الف) کالاهای تکمیلی ب) دو روش: هزینه ای و درآمدی
 ۳) الف) کالاهای ضروری ب) حداقل دو روش
 ۴) الف) کالاهای نیم ساخته ب) روش ارزش افزوده و روش تولید

- پاسخ درست و کامل دو پرسش زیر در کدام گزینه مطرح شده است؟
 الف) کلیه تولیدکنندگان برای انجام دادن فعالیت های تولیدی خویش به عوامل مختلفی نیازمندند، کدام مورد در این رابطه نیاز فراگیر نیست؟
 ب) در رابطه با واقعیت کدام مورد نادرست است؟
 ۱) الف) نیروی کار ب) انگیزه تولیدکنندگان از تولید یک کالا، کسب سود است لذا با افزایش قیمت یک کالا، میزان تولید و عرضه آن افزایش می یابد.

- ۲) الف) طبیعت ب) عوامل تأثیرگذار بر تصمیم تولیدکنندگان برای تولیدی عبارت است از قیمت کالا، درآمد، قیمت سایر کالاها
 ۳) الف) مواد اولیه ب) افزایش قیمت کالا سبب می شود، تولیدکنندگان جدید وارد میدان شده با امید کسب سود به فعالیت بپردازند.
 ۴) الف) تجهیزات ب) وقتی در بازار قیمت از سطح قیمت تعادلی بالاتر برود، مازاد عرضه به وجود خواهد آمد.
 میزان تولید کل کشوری در سه سال متوالی به ترتیب: ۳۵۰۰ و ۴۷۵۰ و ۷۲۴۰ هزار میلیارد ریال برآورده شده است. با انتخاب سال اول به عنوان سال پایه مقدار تولید کل در سه سال مورد نظر برحسب قیمت های سال اول سال پایه به: ۳۵۰۰، ۴۳۶۰ و ۶۸۲۰ تغییر یافته است، براساس این محاسبات به ترتیب از راست به چپ:

الف) افزایش مقدار تولید در سال: دوم و سوم کدام است؟

ب) افزایش قیمت ها در سال: دوم و سوم، چیست؟

ج) کدام اعداد مربوط به پدیده تورم در سال دوم و سوم در این جامعه است؟

۱) الف) ۸۶۰-۳۳۲۰ ب) ۴۲۰-۳۹۰ ج) ۴۲۰-۳۹۰

۲) الف) ۸۶۰-۳۳۲۰ ب) ۴۲۰-۳۹۰ ج) ۳۹۰-۴۲۰

۳) الف) ۸۶۰-۳۳۲۰ ب) ۴۲۰-۳۹۰ ج) ۴۲۰-۳۹۰

۴) الف) ۸۶۰-۳۳۲۰ ب) ۴۲۰-۳۹۰ ج) ۳۹۰-۴۲۰

پاسخ درست و کامل دو سؤال زیر در کدام گزینه مطرح شده است؟

الف) با توجه به مجموعه ویژگی های زیر، کشوری می تواند به وضعیت استقلال اقتصادی نزدیک شود که:

ب) در عصر کنونی کدام دیدگاه اقتصادی عقیده غالب اقتصاددانان است؟

۱) الف) نتواند کالای خاصی را صادر کند - وابستگی اقتصادی به کشوری نداشته باشد - از وضعیت تک محصولی فاصله بگیرد. ب) معتقد به عدم دخالت دولت و اقتصاد آزادند.

۲) الف) همه نیازهایش را در داخل فراهم نماید - از وضعیت تک محصولی فاصله بگیرد - منابع تأمین کالاهای صادراتی یا بازارهای فروش کالاهایش را متنوع کند. ب) مدافع نقش قوی و پررنگ دولت در اقتصادند.

۳) الف) منابع تأمین کالاهای وارداتی یا بازارهای فروش کالاهایش را فراهم کند - از وضعیت تک محصولی فاصله بگیرد - امکان تأمین برخی از نیازها را در داخل فراهم کند. ب) معتقد به ترکیب دو دیدگاه و دستیابی به ترکیبی بهینه از دولت - بازار هستند.

۴) الف) به کشوری، وابستگی نداشته باشد - از وضعیت تک محصولی فاصله بگیرد - امکان تأمین کلیه نیازهایش را در داخل فراهم کند. ب) به اداره اقتصاد جامعه توسط بخش خصوصی معتقدند.

۱۰۵- پاسخ درست و کامل دو سؤال زیر در کدام گزینه مطرح شده است؟

الف) یکی از اهداف اجتماعی اخذ مالیات، تعدیل وضعیت نسبی افراد جامعه است. کدام نوع نرخ مالیاتی تحقق بخش چنین هدفی نیست؟
ب) تعداد معدودی از کشورهای در حال توسعه که با داشتن یک ماده گرانبهای معدنی نظیر نفت و صادرات مقادیر زیادی از آن امکان دستیابی به درآمد سرانه بالا را دارند. جزء آن گروه کشورهایی هستند که نمی توان درآمد سرانه آن ها را معیاری برای سنجش توسعه آن ها تلقی نمود. نمونه ای از آن کدام است؟

۱) الف) ثابت ب) قطر ۲) الف) تصاعدی ب) هند ۳) الف) تصاعدی کلی ب) عربستان ۴) الف) تصاعدی طبقه ای ب) عراق

تاریخ و جغرافیا

۱۰۶- اقوام اکدی که در مرکز بین النهرین می زیستند، به فرماندهی سارگن به کدام اقدام دست زدند؟

۱) به دلیل اقداماتش در زمینه بازرگانی و کشاورزی شهرت یافته است.

۲) ایلامی ها را از میان دو رود بیرون راندند.

۳) اقوام گوتی را که موجب ویرانی شهرها شدند از سرزمین خود بیرون راند.

۴) با هجوم به شهرهای سومری بر آنان غلبه یافتند.

۱۰۷- کورش هخامنشی با لشکرکشی به کدام شهر ایران، به حکومت دولت ماد خاتمه داد؟

۱) ایلام ۲) پاسارگاد ۳) هگمتانه ۴) شوش

۱۰۸- نیروهای تازه نفس کدام حکومت به فرمانروایی آل بویه بر ایران و عراق پایان بخشید؟

۱) سلجوقیان ۲) علویان ۳) سامانیان ۴) غزنویان

۱۰۹- پس از توطئه مشرکان در دارالندوه برای کشتن پیامبر (ص) آن حضرت به کدام اقدام دست زد؟

۱) به همراه مهاجران عازم یثرب شد.

۲) تصمیم گرفتند مخفیانه به سوی یثرب حرکت کنند.

۳) به دعوت بزرگان یثرب عازم این شهر شد.

۴) دعوت خویش را عمومی ساختند.

۱۱۰- یکی از دلایل عمده شکست مسلمانان در جنگ اول صلیبی از مسیحیان اروپا کدام است؟

۱) بی تفاوتی خلفای بغداد از تهاجم صلیبیون به سرزمین های اسلامی

۲) غافلگیری آنان از تهاجم صلیبیون

۳) از تفرقه و جدال داخلی جهان اسلام رنج می بردند.

۴) نبرد علیه مسلمانان از سوی کلیسا جنگ مقدس اعلام شده بود.

۱۱۱- کدام کشور استعمارگر اروپایی برای نخستین بار در قرن شانزدهم، برای تجارت عازم ژاپن شد؟

۱) اسپانیا ۲) هلند ۳) انگلستان ۴) پرتغال

۱۱۲- در دوران سلطنت کدام پادشاه قاجار قدرت های استعماری دامنه نفوذ و سلطه استعماری خود را بر ایران افزایش دادند؟

۱) محمدعلی شاه ۲) محمد شاه ۳) احمد شاه ۴) ناصرالدین شاه

۱۱۳- دلیل مخالفت شیخ فضل الله نوری از تصویب قانون یا نظام نامه اساسی مجلس شورای ملی، کدام است؟

۱) مخالفت شورا بر مراقبت مجتهدین از قوانین

۲) برای حفظ مشروعیّت و اسلامیت نظر علما هم مورد تأیید قرار گیرد.

۳) نفوذ افراد طرفدار اندیشه های غربی در مجلس

۴) خواستار استقرار مشروطه مشروعه بود.

۱۱۴- کدام فرد به عنوان سومین رئیس جمهور نظام جمهوری اسلامی ایران انتخاب گردید؟

۱) شهید باهنر ۲) آیت الله هاشمی رفسنجانی ۳) آیت الله خامنه ای ۴) شهید رجائی

۱۱۵- هدف اصلی از گاه شماری در زمان جلال الدین ملک شاه سلجوقی کدام بود؟

۱) رسمیت دادن به کبیسه

۲) تثبیت نوروز در آغاز بهار اسفند

۳) مطابقت دادن با زندگی کشاورزان

۴) اضافه کردن خمسة مسترقه در آخر

۱۱۶- روزه دیون از طرفداران جغرافیای تاریخی کدام کشور اروپایی است؟

۱) فرانسه ۲) انگلیس ۳) آلمان ۴) روسیه

۱۱۷- یکی از مسائل مهمی که از لایه لای اسناد در بررسی های تاریخی، می توان استنباط کرد، کدام است؟

۱) تحول خط و شیوه نگارش

۲) تاریخ زندگی چهره های سیاسی کشور

۳) شیوه معیشت، آداب و رسوم و تحول زندگی مردم

۴) تاریخ احزاب از تأسیس تا زمان تثبیت فعالیت آنان

۱۱۸- در دوران بعد از انقلاب مشروطیت روزنامه ها با انتشار وسعتی بیشتر در صحنه سیاسی و اجتماعی با کدام هدف منتشر می شدند؟

۱۱۹- از نظر جغرافیدانان، کدام یک از عوامل زیر در تشدید وقوع سیل نقش بیشتری دارد؟

- (۱) ذوب شدن برف دریاچه قزل آتشفشانی بر اثر گرمای زودرس
 - (۲) افزایش بی‌رویه میزان دام‌ها و تبدیل مراتع و جنگل به خانه‌های مسکونی
 - (۳) تخلیه دریاچه‌ها در اثر تخریب سدهای حاصل از لغزش دامنه‌ها
 - (۴) وقوع بارندگی‌های آرام و طولانی در عرض‌های جغرافیایی بالا
- ۱۲۰- با توجه به علل مهاجرت اجباری در سطح جهان، کدام موارد در اثر جنگ‌های داخلی به وقوع پیوستند؟

- (۱) پناهنده شدن افغان‌ها به ایران و پاکستان و سکنه اتیوپی به کشورهای مجاور
 - (۲) پناهنده شدن فلسطینی‌ها به اردن، مصر و لبنان و سکنه سومالی به کشورهای مجاور
 - (۳) پناهنده شدن کارگران ترکیه به آلمان غربی و افغان‌ها به ایران و پاکستان
 - (۴) پناهنده شدن فلسطینی‌ها به اردن، مصر و لبنان و کارگران ترکیه به آلمان غربی
- ۱۲۱- کدام مناطق تحت حاکمیت یک کشور ساحلی است؟

- (۱) دریای سرزمینی و منطقه نظارت
- (۲) منطقه نظارت و آب‌های داخلی
- (۳) دریای سرزمینی و آب‌های داخلی
- (۴) منطقه نظارت و منطقه انحصاری

۱۲۲- چند مورد در رابطه با کشت برنج غرقابی درست است؟

- در ساوان‌ها و مناطق مرطوب آسیا رواج دارد.
- وسعت مزارع محدود است و اغلب یک هکتار دارند.
- از هیچ نوع کود شیمیایی یا حیوانی استفاده نمی‌شود.
- در دامنه‌های کم‌شیب، به تراس‌بندی زمین می‌پردازند.

(۱) ۱ (۲) ۲ (۳) ۳ (۴) ۴

۱۲۳- در تهیه «نقشه پراکندگی صفحات کره زمین» و «نقشه محدوده مناطق گردشگری ایران» به ترتیب چه مقیاس‌هایی مناسب‌تر به نظر می‌رسد؟

- (۱) نقشه‌های بزرگ مقیاس و کوچک مقیاس
- (۲) نقشه‌های کوچک مقیاس و بزرگ مقیاس
- (۳) نقشه‌های بسیار بزرگ مقیاس و متوسط مقیاس
- (۴) نقشه‌های کوچک مقیاس و متوسط مقیاس

۱۲۴- با توجه به طبقه‌بندی نقشه‌ها براساس موضوع، کدام گزینه مربوط به نقشه‌های انسانی است؟

- (۱) مکان‌های گردشگری - معادن کشور - زمین‌های کشاورزی - فضای سبز شهری
- (۲) میادین شهری - مقاصد گردشگری - فرودگاه - سکونتگاه‌های روستایی
- (۳) معادن کشور - مکان‌های دیدنی - میادین شهری - سدهای خاکی
- (۴) شبکه حمل و نقل روستایی - کاربری زمین - سدهای خاکی - پل‌های طبیعی

۱۲۵- با توجه به پنج مرحله اصلی «منابع، ورودی، پردازش، خروجی و انجام کار» کدام گزینه درست است؟

- (۱) مدل‌سازی و نمودار بارش ماهانه به ترتیب مربوط به مراحل ورودی و خروجی است.
- (۲) تحلیل فضایی و گزارش میدانی به ترتیب مربوط به مراحل پردازش و ورودی است.
- (۳) نقشه کاربری اراضی و G.P.S به ترتیب مربوط به مراحل خروجی و منابع است.
- (۴) عکس‌های هوایی و اصلاح به ترتیب مربوط به مراحل منابع و پردازش است.

علوم اجتماعی

۱۲۶- به ترتیب «تفاوت‌های مربوط به ارزش‌های کلان و آرمان‌ها و اعتقادات اصلی» و «تفاوت‌های حوزه نمادها و هنجارها» از چه نوع هستند؟

- (۱) بیرون جهان اجتماعی - در سطح عناصر محوری
- (۲) لایه‌های عمیق جهان اجتماعی - میان جهان‌های اجتماعی مختلف
- (۳) میان جهان‌های اجتماعی مختلف - درون یک جهان اجتماعی
- (۴) درون یک جهان اجتماعی - تبدیل یک جهان اجتماعی به جهان اجتماعی دیگر

۱۲۷- عبارت زیر بیان‌کننده چیست؟

«آگاهی و شناختی که جهان اجتماعی براساس آن شکل می‌گیرد، نوعی آگاهی مشترک و عمومی است.»

- (۱) تغییرات جهان اجتماعی
- (۲) لایه‌های جهان اجتماعی
- (۳) گوناگونی جهان‌های اجتماعی
- (۴) ویژگی جهان اجتماعی

۱۲۸- زبان گفتاری و نوشتاری از چه نوع پدیده‌های اجتماعی‌اند و در چه موردی استفاده می‌شوند؟

- (۱) آشکارترین و سطحی‌ترین - کنش‌های انسانی
- (۲) ریشه‌ای و عمیق - تغییر جهان اجتماعی
- (۳) عمیق‌ترین و آشکارترین - انتقال فرهنگ
- (۴) غیرقابل تغییر - تحول در رفتارها و هنجارها

- ۱۲۹- کدام یک تأثیر شناخت عمومی بر شناخت علمی است؟
 (۱) طرح پرسش - کشف حقیقت - حمایت
 (۲) طرح پرسش - حمایت - ایجاد محدودیت
 (۳) کشف حقیقت - ایجاد محدودیت - حمایت
 (۴) رشد فرهنگ - حل مشکلات - ایجاد محدودیت
- ۱۳۰- این موارد به ترتیب ویژگی چه نوع شناختی است؟
 «در جریان زندگی اجتماعی حاصل می‌شود» و «شناخت مسایل و قوانین کلی و عام است»
 (۱) عقلی - عمومی (۲) عمومی - عقلی (۳) علمی - عمومی (۴) عقلی - علمی
- ۱۳۱- کدام یک در رابطه با شناخت و حیانی درست است؟
 (۱) با شناخت و علم عقلانی مخالفتی ندارد.
 (۲) ابزار شناخت و حیانی، دل و قلب آدمی است.
 (۳) ریاضت، سلوک و تزکیه روش شناخت و حیانی است.
 (۴) منبع این شناخت، حقایق طبیعی و غیرطبیعی است.
- ۱۳۲- برنامه‌ریزان فرهنگی جامعه تلاش می‌کنند از طریق، تعلیم و تربیت لازم را برای ورود فرهنگ به عرصه فرهنگ فراهم آورند.
 (۱) آموزش و پرورش - آرمانی - عمومی
 (۲) آموزش و پرورش - آرمانی - عمومی
 (۳) نهادهای اجتماعی - واقعی - آرمانی
 (۴) نهادهای فرهنگی - آرمانی - واقعی
- ۱۳۳- کدام یک با فرهنگ و آگاهی مشترک آدمیان شکل می‌گیرد؟
 (۱) جهان نفسانی (۲) نظام اجتماعی (۳) جهان اجتماعی (۴) هویت اجتماعی
- ۱۳۴- چه موقع تغییرات هویتی در درون یک جهان اجتماعی واحد رقم می‌خورد؟
 (۱) تغییرات هویتی در خارج از مرزهای مقبول فرهنگی جامعه واقع شده باشد.
 (۲) هویت‌های اجتماعی متفاوت به اقتضای بخش‌های مختلف اجتماعی ایجاد شده باشد.
 (۳) زمانی که هویت اجتماعی افراد در چارچوب تغییرات سطحی جهان اجتماعی شکل گرفته باشد.
 (۴) هنگامی که هویت اجتماعی افراد در چارچوب عقاید و ارزش‌های محوری جامعه شکل گیرد.
- ۱۳۵- به ترتیب «عملال قدرت سازمان یافته برای هدفی معین» و «حاکمیت اکثریت در صورتی که بر مدار خواسته‌های آن‌ها باشد» تعریف چیست؟
 (۱) حکومت - قدرت (۲) دموکراسی - لیبرال دموکراسی
 (۳) سیاست - دموکراسی (۴) حکومت - جمهوری
- ۱۳۶- برخورد استعماری غرب با دیگر جوامع موجب چه چیزی شد؟
 (۱) عناصر فرهنگ دیگری را با تحقیق و گزینش فرا گیرند.
 (۲) دانش‌هایی که برای آن‌ها نقش راهبردی دارد را به آن‌ها بیاموزند.
 (۳) جوامع غیرغربی از نظر اقتصادی و سیاسی در موضع ضعف قرار گیرند.
 (۴) آسیب‌پذیری کشورهای کمتر توسعه یافته، کاهش می‌یابد.
- ۱۳۷- به ترتیب در کدام جریان تاریخی از بمب اتم برای اولین بار استفاده شد و کدام جریان تاریخی منجر به پدید آبی دولت - ملت‌های جدید شد؟
 (۱) جنگ جهانی دوم - پیدایش فراماسونری
 (۲) جنگ جهانی دوم - انقلاب فرانسه
 (۳) جنگ جهانی اول - ظهور لیبرالیسم
 (۴) جنگ جهانی اول - پس از رنسانس
- ۱۳۸- به ترتیب چه چیزی موجب «از بین رفتن بازار مصرف» و «انتقال مشکلات حاد درونی کشورهای غربی به بیرون از مرزهای خود» می‌شود؟
 (۱) اقتصاد تک محصولی - امپریالیسم اقتصادی
 (۲) بحران اقتصادی - رابطه مرکز و پیرامون
 (۳) چالش فقر و غنا - بحران اقتصادی
 (۴) چالش شمال و جنوب - رابطه استعمارگر و استعمارزده
- ۱۳۹- کدام یک، ویژگی منورالفکران غرب زده است؟
 (۱) متوجه خطر کشورهای غربی برای جوامع اسلامی بودند.
 (۲) راه نجات امت اسلامی را عمل به اسلام می‌دانستند.
 (۳) حضور اقتصادی و سیاسی کشورهای استعمارگر را یک فرصت می‌دانستند.
 (۴) قومیت‌های مختلف را در متن امت واحد اسلامی به رسمیت می‌شناختند.
- ۱۴۰- عاملی که در شکل‌گیری نسل دوم از غرب‌زدگان در کشورهای اسلامی نقش داشت، چه بود؟
 (۱) شکل‌گیری جریان‌های چپ در کشورهای اروپایی
 (۲) مواضع سیاسی نظام‌های سرمایه‌داری
 (۳) عملکرد اقتصادی نظام‌های لیبرالیستی
 (۴) پیدایش جریان‌های چپ در کشورهای شرقی

فلسفه و منطق

- ۱۴۱- کدام عبارت درباره «تعریف مفاهیم گوناگون» درست است؟
 (۱) بسیاری از آن‌ها از حوزه منطق و مسائل آن خارج‌اند.
 (۲) همگی از مسائل دانش منطق شمرده می‌شوند.
 (۳) تعریف‌ها از مبانی دانش منطق شمرده می‌شوند.
 (۴) جزء مهمی از دانش منطق را تشکیل می‌دهند.

- ۱۴۲- به ترتیب، کدام یک از نسبت‌های چهارگانه میان مفاهیم «چرخ با ماشین» و «حساس با حیوان» وجود دارد؟
 (۱) تباین - تساوی
 (۲) تباین - عموم و خصوص مطلق
 (۳) عموم و خصوص مطلق - تساوی
 (۴) عموم و خصوص مطلق - عموم و خصوص مطلق
- ۱۴۳- «دو یعدی» نسبت به «سطح» مصداق کدام یک از کلیات است؟
 (۱) عرضی
 (۲) ذاتی
 (۳) جس
 (۴) نوع
- ۱۴۴- کدام مورد عبارت را به درستی کامل می‌کند؟
 «هر تعریفی که در آن از فصل استفاده شده باشد، نامیده می‌شود و مترادف یک کلمه را می‌توان شمرد.»
 (۱) حد - رسم ناقص
 (۲) حد - تعریفی با شرایط ناقص
 (۳) تام - شرح لفظ
 (۴) حد - شرح لفظ
- ۱۴۵- هرگاه صدق دو قضیه «هر الف ب است» و «هر ج الف است» را بدانیم، از کذب کدام دو قضیه می‌توانیم مطمئن باشیم؟
 (۱) «هیچ ب ج نیست» و «بعضی ب ج نیست»
 (۲) «هیچ الف ب نیست» و «هیچ ب الف نیست»
 (۳) «هیچ ج ب نیست» و «بعضی ج ب نیست»
 (۴) «هیچ ج الف نیست» و «هیچ الف ج نیست»
- ۱۴۶- اساس حکم در تمثیل کدام است و کدام نوع استدلال در علوم تجربی کاربرد بیشتری دارد؟
 (۱) شباهت میان دو چیز - استقرای ناقص
 (۲) شباهت میان دو چیز - استقرای تام
 (۳) شباهت میان دو چیز - تمثیل
 (۴) بررسی موارد جزئی - استقرای ناقص
- ۱۴۷- کدام ضرب را نمی‌توان از راه عکس اثبات کرد؟
 (۱) ضرب سوم شکل دوم
 (۲) ضرب چهارم شکل دوم
 (۳) ضرب دوم شکل سوم
 (۴) ضرب سوم شکل سوم
- ۱۴۸- نتیجه کدام مورد یقین بالذات دارد؟
 (۱) شکل اول قیاس اقترانی
 (۲) سه شکل اول قیاس اقترانی
 (۳) اشکال چهارگانه قیاس اقترانی
 (۴) همه اقسام قیاس اقترانی و استثنایی
- ۱۴۹- کدام عبارت در مورد شعر (در منطق) نادرست است؟
 (۱) قدرت و ضعف آن به خیال انگیزیش وابسته است.
 (۲) اشعار آموزشی، در عداد آن شمرده نمی‌شوند.
 (۳) حقیقت یا خطا مورد توجه آن نیست.
 (۴) اعم از شعر به معنای ادبی آن است.
- ۱۵۰- اگر داشته باشیم: «هر انسانی متفکر است»، «بعضی متفکرها شاعر هستند؛ هر انسانی شاعر است.» کدام عبارت درباره آن درست است؟
 (۱) استدلال نیست؛ بلکه شبه استدلال است.
 (۲) مقدمات آن با واقعیت سازگار نیست.
 (۳) حد وسط آن به طور کامل تکرار نشده است.
 (۴) نتیجه استدلال باید جزئی باشد نه کلی.
- ۱۵۱- کدام معنا میان کاربرد روزمره فلسفه و فلسفه به شکل یک دانش، مشترک است؟
 (۱) هستی‌شناسی
 (۲) بررسی علمی
 (۳) تبیین عقلانی
 (۴) جست‌وجوی ریشه چیزها
- ۱۵۲- کدام عبارت درباره این سؤال که «نگاه انسان چه تأثیری در درک او از زیبایی دارد»، درست است؟
 (۱) با یک بررسی تجربی به پاسخ می‌رسد.
 (۲) سؤالی است که مطلقاً به هنر مربوط می‌شود.
 (۳) فقط یک هنرمند می‌توان به آن پاسخ دهد.
 (۴) در فلسفه هنر بررسی می‌شود.
- ۱۵۳- کدام سوفسطایی امکان شناخت را انکار می‌کرد و کدام شخص سوفسطائیان را فریبکار نامیده است؟
 (۱) پروتاگوراس - گزنفون
 (۲) گرگیاس - گزنفون
 (۳) گرگیاس - سقراط
 (۴) گرگیاس - افلاطون
- ۱۵۴- نهضت ترجمه چه مدتی طول کشید و آثار کدام متفکر بیش از سایرین ترجمه شد؟
 (۱) دو قرن - ارسطو
 (۲) سی صد سال - افلاطون
 (۳) دو قرن - جالینوس
 (۴) سی صد سال - ارسطو
- ۱۵۵- کدام یک از نسبت‌های زیر امکانی نیست؟
 (۱) آب در صد درجه می‌جوشد.
 (۲) کلاغ دو بال دارد.
 (۳) جلبک یک موجود زنده است
 (۴) خورشید همواره از مشرق سر می‌زند.
- ۱۵۶- به ترتیب، کدام یک از براهین اثبات خدا، به مقدمه بطلان تسلسل علل نیازی ندارد و سنن هستی با کدام اصل فلسفی تبیین می‌شوند؟
 (۱) برهان سینوی - اصل سنخیت
 (۲) برهان فارابی - اصل سنخیت
 (۳) برهان فارابی - اصل وجوب علی
 (۴) برهان سینوی - اصل وجوب علیت

- ۱۵۷- این سینا در کدام کتاب به داوری میان نظرات حکیمان شرق و غرب پرداخته است؟
(۱) نجات (۲) حکمت المشرقیین (۳) دانشنامه علایی (۴) انصاف
- ۱۵۸- کدام عبارت درباره اشکال‌های فخر رازی بر حکمت مشاء نادرست است؟
(۱) باعث ضعف جنبه استدلالی حکمت مشاء شدند.
(۲) زمینه را برای رشد جنبه اشراقی فلسفه اسلامی مهیا کردند.
(۳) همه آن‌ها دلایل محکم و غیرقابل پاسخ داشتند.
(۴) هدف آن‌ها بیشتر انتقاد از فلسفه در دفاع از دین بود.
- ۱۵۹- سهروردی برای اثبات وجود فرشتگان بی‌شمار در هستی از چه دلیلی استفاده می‌کند و کدام بحث در سهرودی زمینه‌ساز اثبات معاد جسمانی شد؟
(۱) نور دانستن اصل حقیقت - اثبات عالم مثال
(۲) قاعده امکان اشرف - اثبات عالم مثال
(۳) قاعده امکان اشرف - مجرد بودن نفس انسانی
(۴) اثبات عالم مثال - قاعده امکان اشرف
- ۱۶۰- در کدام عبارت هر دو مورد از قضایای بدیهی شمرده می‌شوند؟
(۱) اصل هوویت - حسن و قبح عقلی
(۲) اصل هوویت - اصل علیت
(۳) اصل هوویت - اصل علیت
(۴) بطلان تسلسل علل - حسن و قبح عقلی
- روان‌شناسی
-
- ۱۶۱- ویژگی که در روش علمی باعث سهولت اندازه‌گیری و ارائه تمرینی دقیق از متغیر شده را چه می‌نامند؟
(۱) عملیاتی (۲) کاربردی (۳) آزمون‌پذیری (۴) تئوری
- ۱۶۲- علم روان‌شناسی در کدام سال و به چه عنوانی شناخته شده است؟
(۱) ۱۹۸۷ - بنیادی (۲) ۱۷۸۹ - توصیفی (۳) ۱۸۷۹ - کاربردی (۴) ۱۸۷۹ - تجربی
- ۱۶۳- تأثیر به حداقل رساندن سایر متغیرها برای تأثیر یک متغیر بر متغیری دیگر را چه می‌نامند؟
(۱) زمینه‌یابی (۲) تعدیل‌کننده (۳) کنترل (۴) تئوری
- ۱۶۴- در تعریف عملیاتی پدیده مورد نظر به چه صورتی ارائه می‌شود؟
(۱) قیاسی (۲) کمی (۳) کیفی (۴) توضیحی
- ۱۶۵- تغییراتی که دارای الگو و نظم خاصی بوده و آثار بلند مدتی در زندگی فرد دارد را چه می‌نامند؟
(۱) رشد (۲) آمادگی جسمانی (۳) رشد (۴) مهارت
- ۱۶۶- ظرفیت انسان برای تغییر در مقابل تجربیات مثبت یا منفی زندگی را چه می‌نامند؟
(۱) انعطاف‌پذیری (۲) فرهنگ (۳) مهارت اجتماعی (۴) رفتار
- ۱۶۷- رشد تا پایان عمر ادامه می‌یابد و فقط به دوره کودکی و نوجوانی محدود نمی‌شود. از نظریات کدام دانشمند است؟
(۱) پیازه (۲) اریکسون (۳) مازلو (۴) واتسون
- ۱۶۸- یکی از ویژگی‌های مهم دوره نوجوانی چیست؟
(۱) خود مرکزبینی (۲) رشد ناگهانی (۳) بازی‌های انفرادی (۴) لبخند اجتماعی
- ۱۶۹- هوش و خلاقیت جزء کدام دسته از جنبه‌های رشدی است؟
(۱) شناختی (۲) جسمانی (۳) روانی (۴) عاطفی
- ۱۷۰- تکلم و شنیدن و صحبت کردن، از موارد کدام فرایند می‌باشد؟
(۱) شناخت (۲) زیستی (۳) روانی (۴) تحولی
- ۱۷۱- توانایی انتخاب اطلاعاتی خاص از بین محرک‌های حسی و اطلاعات دیگر را چه می‌نامند؟
(۱) پردازش (۲) انعطاف‌پذیری (۳) توجه (۴) برانگیختگی ذهنی
- ۱۷۲- حافظه‌ای که دانش عمومی در آن ذخیره شده و مستقل از هویت شخصی فرد است را چه می‌نامند؟
(۱) حسی (۲) معنایی (۳) رویدادی (۴) کاری
- ۱۷۳- کدام مورد اشاره بر داشتن تفسیر درستی از یک محرک خارجی توسط ادراک را با توجه به محدودیت حسی در حوزه بینایی دارد؟
(۱) پردازش ارادی (۲) توجه متمرکز (۳) بازبینی (۴) ثبات ادراکی
- ۱۷۴- یکی از مهم‌ترین عواملی که روان‌شناسان سلامت در ایجاد بیماری‌ها بر آن تأکید دارند، چیست؟
(۱) تصمیم‌گیری نادرست (۲) سبک زندگی (۳) عامل انتخاب (۴) عوامل هیجانی
- ۱۷۵- ویژگی سخت‌رویی بر چه عاملی تأثیر دارد؟
(۱) تصمیم‌گیری (۲) فشار روانی (۳) محیط (۴) رشد شناختی

- ۱- معنی هریک از واژه‌های زیر، به‌ترتیب، کدام است؟
«جیب، کردند، اورند، زنخدان»
(۱) گریبان، اسبی که رنگ آن میان زرد و بور باشد، اورنگ، چانه
(۳) کیسه، مطلق اسب، فرّ و شکوه، ذقن
«بی‌نوا و درویش، خشمگین و قهرآلود، هم‌نشین» به‌ترتیب، معانی واژه‌هاست؟
(۱) رند، شرزه، معونت (۲) بی‌روزی، گرز، معونت (۳) بی‌روزی، ارغند، صحبت (۴) بیگاه، شرزه، مظاهرت
- ۲- معنی چند واژه «غلط» است؟
(دین: قرض) (تکریم: بخشش) (دست‌مایه: اندوختن) (وُصلت: پیوند) (زه: وتر) (محنت: غم‌ها) (بردمیدن: برگرداندن) (مائده: طعام)
(۱) دو (۲) سه (۳) چهار (۴) پنج
- ۳- در کدام بیت «غلط املایی» یافت می‌شود؟
(۱) خصم عاجز را قوی دان تا نگردي پاي‌مال
(۲) از نصیحت دل مغرور نگردي بيدار
(۳) محاسبان قیامت حساب می‌طلبند
(۴) به آزادان کسی را می‌رسد پیوند چون قمری
- ۴- پدیدآورنده هر یک از آثار زیر، به‌ترتیب، چه کسی است؟
«قصه‌های دوشنبه - در حیاط کوچک پاییز در زندان - تیرانا»
(۱) فریدریش شیلر - سهراب سپهری - مهرداد اوستا
(۳) فریدریش شیلر - سهراب سپهری - قیصر امین‌پور
- ۵- کدام آثار به‌ترتیب از «جلال‌آل احمد، عطار نیشابوری، موسوی گرمارودی» است؟
(۱) ادبیات داستانی - مناجات‌نامه - صور خیال در شعر فارسی
(۳) ارزیابی شتاب‌زده - الهی‌نامه - پیوند زیتون بر شاخه ترنج
شکل هندسی روبه‌رو، نمایانگر کدام قالب شعری است؟
- ۶- (۱) مثنوی (۲) قطعه (۳) رباعی (۴) غزل
- ۷- آرایه‌های بیت زیر کدام‌اند؟
«من شکسته بد حال زندگی یابم»
(۱) استعاره، کنایه، تضاد (۲) تشبیه، واج‌آرایی، پارادوکس
- ۸- آرایه‌های بیت زیر، کدامند؟
«از سیل حوادث مکن اندیشه که فردا»
(۱) تشبیه - کنایه - ایهام (۲) استعاره - کنایه - ایهام تناسب (۳) تشبیه - مجاز - تضاد (۴) استعاره - مجاز - ایهام
- ۹- آرایه‌های مقابل همه ابیات «کاملأ» درست است، به‌جز:
(۱) می‌زند سینه به دریا ز تهیدستی موج
(۲) درمان ما که سوخته‌ایم از فراق می
(۳) سیه شد بس که عالم از چراغ مرده دلها
(۴) ای بهون در حلقه زنجیر زلفت شیرها
- ۱۰- رابطه معنایی کدام گروه واژه‌ها متفاوت است؟
(۱) ماه و خورشید - تخت و تاج - دست و پا
(۳) شمشیر و سنان - کشته و درو - عقیق و یاقوت
- ۱۱- روابط معنایی موضوعات معمولاً بر چه پایه‌ای شکل می‌گیرد؟
(۱) درک شباهت‌ها (۲) درک تفاوت‌ها
- ۱۲- نوع نثر کدام عبارت متفاوت است؟
(۱) دیررسیدن، بهتر از هرگز نرسیدن است.
(۲) مسافران گرامی! مراقب اشیای قیمتی خود باشید.
(۳) بازگشت قهرمانانه والیبالیست‌های عزیز را گرامی می‌داریم.
(۴) داوطلبان محترم! لطفاً برگه‌های امتحانی را بردارید.
- ۱۳- «نوع ترکیب» در کدام گروه کلمه، متفاوت است؟
(۱) می‌لعل - زلف سنبیل - مرغ چمن
(۳) جام مرصع - زلف مشکین - باده ناب
- ۱۴- (۲) سرحسرت - غم هجران - سرسودا
(۴) گلستان ارم - صبر دریا - غم عشق

۱۵- نوع جمله‌ها در همه ابیات «مركب» است؛ به جز:

- (۱) ساقی از باده از این دست به جام اندازد
- (۲) سراسر بخشش جانان طریق لطف و احسان بود
- (۳) نسیم باد صبا دوشم آگهی آورد
- (۴) باده با محتسب شهر ننوشتی زنهار

۱۶- کدام گروه کلمه، فاقد «وابسته و وابسته» است؟

- (۱) سودای عشق عاشق - داغ دل سوخته
- (۲) شرح درد اشتیاق - روزگار وصل خویش
- (۳) شوق پایان ناپذیر عاشق - نخستین جهان آفرینش
- (۴) حدیث راه پرخون - قصه‌های عشق مجنون

۱۷- نقش واژه‌های مشخص شده در مصراع زیر، به ترتیب کدام است؟

«اگر پیل زوری و گر شیر چنگ به نزدیک من صلح بهتر که جنگ»

- (۱) مسند - نهاد - متمم
- (۲) نهاد - مفعول - نهاد
- (۳) نهاد - مسند - مفعول
- (۴) مسند - مسند - متمم

۱۸- در همه مصراع‌ها «نقش تبعی» یافت می‌شود؛ به جز:

- (الف) مبارک دید صبح و شام خود را
- (ب) رام به خود نموده‌ام باز رمیده تو را
- (ج) عظم همه سودا شد از آن طره طرار
- (د) عمل شیخ مناجات ریا بود ریا

۱۹- کدام بیت با بیت زیر، قرابت مفهومی دارد؟

«چو عاشق می‌شدم گفتم که بردم گوهر مقصود

ندانستم که این دریا چه موج خونفشان دارد»

- (۱) ماجرای من و معشوق مرا پایان نیست
- (۲) حافظ از سرپنجه عشق نگار
- (۳) به درد عشق بساز و خموش کن حافظ
- (۴) تحصیل عشق و رندی آسان نمود اول

- (الف) مبارک دید صبح و شام خود را
- (ب) رام به خود نموده‌ام باز رمیده تو را
- (ج) عظم همه سودا شد از آن طره طرار
- (د) عمل شیخ مناجات ریا بود ریا

۲۰- بیت «قلم را آن زبان نبود که سر عشق را گوید

ورای حد تقریر است شرح آرزومندی» با کدام بیت مفهومی یکسانی دارد؟

- (۱) شمه‌ای از داستان عشق شورانگیز ماست
- (۲) به زبان شرح عشق نتوان گفت
- (۳) حال من خود در نمی‌آید به نطق
- (۴) عاشق و رند و نظر بازم و می‌گویم فاش

- (الف) مبارک دید صبح و شام خود را
- (ب) رام به خود نموده‌ام باز رمیده تو را
- (ج) عظم همه سودا شد از آن طره طرار
- (د) عمل شیخ مناجات ریا بود ریا

زبان عربی

■ ■ عَيْنُ الْأَصْحَ وَالْأَدَقُّ فِي الْجَوَابِ لِلترجمة من أو إلى العربية (۲۱-۳۰)

۲۱- (سجد الملائكة كلهم أجمعون إلا إبليس استكبر و كان من الكافرين):

- (۱) ملائکه همگی مجموعاً سجده کردند مگر ابلیس که تکبر ورزید و از کافران بود!
- (۲) ملائک همه‌شان یکسره سجده کردند الا ابلیس که استکبار می‌کرد و از کافران شده بود!
- (۳) فرشتگان دسته جمعی به سجده افتادند بجز ابلیس که تکبر می‌کرد و جزء کافرین بوده است!
- (۴) فرشته‌ها همگی‌شان جمعاً به سجده رفتند بجز ابلیس که متکبر بود و از جمله کافرین بوده است!

۲۲- (لا يباس من روح الله إلا القوم الكافرون). عَيْنُ الْخَطَأِ:

- (۱) مأیوس نمی‌شوند از رحمت الله مگر قوم کافر!
- (۲) نا امید نمی‌گردند از روح خدائی مگر قوم کافران!
- (۳) فقط قوم کافر از رحمت خدا مأیوس می‌شوند!
- (۴) بجز قوم کافر کسی از رحمت خداوند ناامید نمی‌گردد!

۲۳- «إِنَّ الْإِيمَانَ الْحَقِيقِيَّ هُوَ أَنْ يُحِبَّ الْإِنْسَانُ لِلْآخِرِينَ مَا يُحِبُّ لِنَفْسِهِ»:

- (۱) ایمان واقعی یعنی انسان آنچه را برای دیگران دوست دارد برای خود نیز دوست بدارد!
- (۲) ایمان حقیقی آنست که انسان برای دیگران دوست بدارد آنچه را برای خود دوست می‌دارد!
- (۳) حقیقت ایمان آنست که انسان برای دیگری چیزی را دوست بدارد که برای خود دوست دارد!
- (۴) حقیقتاً ایمان برای انسان یعنی دوست داشتن دیگران را به اندازه آنچه خود را دوست دارد!

۲۴- «أَسْرَةُ هَذَا الصَّحْفِيِّ مَا كَانَتْ اسْتَطَاعَتْ أَنْ تُرْسِلَهُ إِلَى مَدِينَةِ أُخْرَى لِتَكْمِيلِ دَرَاغَتِهِ»:

- (۱) این روزنامه نگاری بود که خانواده اش نتوانسته بودند که او را برای ادامه تحصیلش به شهر دیگری بفرستند!
- (۲) این نویسنده خانواده‌اش نتوانستند او را به شهر دیگر برای ادامه تحصیلش بفرستند!
- (۳) خانواده این نویسنده قادر نبود که او را به شهر دیگر برای تکمیل تحصیلش بفرستد!
- (۴) خانواده این روزنامه نگار نتوانسته بود او را به شهر دیگری برای تکمیل تحصیلش بفرستد!

- (١) على الإنسان أن يقول الحقَّ وإن كان مرأً: هر انسانی حق را می گوید هر چند تلخ باشد!
 (٢) كنت أفتش عن صديق قد فقدته منذ مدة طويلة: دنبال دوستی می گزدم که از دیر زمانی گم شده بود!
 (٣) طوبى لمن يُحبّه النَّاسُ لآنه يجذب قلوبهم إلى نفسه: خوشا به حال کسی که مردم او را دوست دارند زیرا او قیبهای آنان را بسوی خود جذب می کند!
 (٤) قرّر التلميذ أن يفعل ما قصد مع التأخير: تصمیم دانش آموز این بود که آنچه را قصد نموده با تأخیر انجامش دهد!

- (١) وصل فريق مدرستنا الفائز إلى المرحلة النهائية: تیم برنده مدرسه ما به مرحله نهائی رسید!
 (٢) تدرس بنت الأسرة الكبيرة في هذه المدرسة: دختر بزرگ خانواده در این مدرسه درس می خواند!
 (٣) إن عباد الله الصالحين يدعونه ليستجيبهم: بندگان صالح خدا او را می خوانند تا آنها را اجابت کند!
 (٤) الأنبياء حاربوا المشركين و جوشهم العظيمة دائماً: پیامبران همواره با مشرکان بوسیله سپاهیان خود که با عظمت هستند جنگیده اند!

- (١) أعان لي في التروس و أداء واجباتي!
 (٢) ساعدني في التروس و أداء واجباتي!
 (٣) أعني في دروسى و أداء الواجبات!
 (٤) تساعدني في التروس و أدای الواجبات!

- (١) الذى يخاف الناس من لسانه، إنه من جهنم!
 (٢) من له خوف الناس من اللسان، فهو أهل النار!
 (٣) الذى خوف له من الناس و اللسان، إنه أهل جهنم!
 (٤) من خاف الناس من لسانه، فهو من أهل النار!

- (١) إن التحديد في اختيار الكتب كالتحديد في اختيار الطعام!
 (٢) القطور من السابعة و النصف حتى التاسعة إلّا ربنا!
 (٣) كن صادقاً مع نفسك و مع الآخرين في الحياة!
 (٤) الغيم بخار متراكم في السماء ينزل منه المطر!

- (١) سقوط الفراع مشهد مرغب جداً، و لكن لا فرار منه!
 (٢) هناك طائر يبنى عشه فوق جبال مرتفعة!
 (٣) تكلموا تعرفوا فإن الفرء مخبوء تحت لسانه!
 (٤) تعيش الأسماك في النهر و لها أنواع مختلفة!

■ ■ ■ اقرأ النص التالي ثم أجب عن الأسئلة (٣١-٣٤) بما يناسب النص:

إن سمكة القرش (كوسه ماهى) سمكة كبيرة يصل طولها أحياناً إلى أحد عشر متراً، و تتميز بألوانها الزرقاء و البيضاء و غيرها. و هيكلها غضروفي و تبتلع فريستها (طعمه) بسهولة على الرغم من أن لها فكين قويتين و أسناناً قاطعة. و تمتاز بعيونها الحساسة جداً لاختلاف درجات الضوء، كما أن لها حاسة شم قوية. و العلماء اكتشفوا نوعاً من الزبوت المعطّرة تهرب منها سمكة القرش و يستفيد الغواصون منه للتخلص من مهاجمتها!

- (١) سمكة القرش تحب كلّ العطور و تذهب إليها!
 (٢) لا تجد سمكة القرش إلّا باللون الأزرق و الأبيض!
 (٣) لهذه السمكة نوع من الزبوت المعطرة تهرب الأسماك الأخرى منها!
 (٤) تستفيد سمكة القرش من فكها و من أسنانها أيضاً لأكل الفريسة!

- (١) الضوء الشديد حتى تهرب!
 (٢) عطر الزيت الذى تكرهه!
 (٣) كلّ شيء للتخلص من مهاجمتها!
 (٤) الأصوات العالية لإيجاد الخوف!

- (١) لها امتياز و هو قدرة تمييز درجات الضوء!
 (٢) تأكل فريستها بفكها القويين فقط!
 (٣) تستطيع أن تجمع جسمها لآنه غضروفي!
 (٤) تشم رائحة الأشياء شماً قوياً!

- (١) قوية / أبيض / تمتاز عن
 (٢) كبيرة / أزرق / تختلف من
 (٣) عريضة / متميز / تنقذها من
 (٤) مهاجمة / مختلف / تميزها عن

- (١) فعل مضارع - اللغائب - مزيد ثلاثي / فعل ومع فاعله: جملة فعلية
 (٢) مزيد ثلاثي (حروفه الأصلية: ت ل ع) / فعل ومع فاعله: جملة فعلية
 (٣) للغائب - مزيد ثلاثي (من باب إفتعال) - معلوم (= مبنى للمعلوم) / فعل، و الجملة فعلية
 (٤) مضارع - مزيد ثلاثي (من باب إفعال) - مجهول (= مبنى للمجهول) / فعل، و الجملة فعلية
 «اكتشفوا»:

- (١) ماضٍ - مزيد ثلاثي (من باب إفتعال ، و حروفه الأصلية: ك ت ف) / فعل و مفعوله «نوعاً»
 (٢) فعل ماضٍ - للغائبين - مزيد ثلاثي / فعل ومع فاعله جملة فعلية و خبر للمبتدأ «العلماء»
 (٣) ماضٍ - مزيد ثلاثي (من باب إفتعال) / مع فاعله جملة اسمية، و مفعوله «نوعاً»
 (٤) للغائبين - مزيد ثلاثي (من باب إفعال) / فعل ومع فاعله جملة فعلية و خبر

- ٣٧- عین اسم التفضیل:
- (١) ما أسرع مرَّ عمر الإنسان في حياته و هو لا يشعر!
- (٣) أحبَّ اللون الأخضر في الطبيعة حولنا!
- ٣٨- عین حرف «لا» يختلف عن الباقي:
- (١) لا يأكل المريضُ بعضَ الأطعمة لآثها تضره!
- (٣) لا يُعاشِرُ الإنسانُ العاقلُ من ليس له خلق حسن!
- ٣٩- عین الواو حالیه:
- (١) كان لهذا الطالب سلوك سيِّئ و لا يشعر بذلك!
- (٣) أرجو الله لجميع التلاميذ التوفيق و السعادة في حياتهم!
- ٤٠- عین أسلوب الاستثناء مختلفًا عن الباقي:
- (١) تهتمُّ الدَّولُ بجذب السَّيَّاح إلى بلادها إلَّا بعضها!
- (٣) لا يعرف النَّاسُ أهمیة الاستفادة من الوقت إلَّا العلماء منهم!
- فرهنگ و معارف اسلامی
- ٤١- با توجه به آیات قرآن کریم، کدام نیروی الهی به ما توانایی دریافت حقایق را عنایت کرده، و چه سرمایه‌ای در ایة شریفه «انا هدیناه السبیل...» مورد توجه قرار گرفته است؟
- (١) وجدان - نفس لوامه (٢) عقل - نفس لوامه (٣) وجدان - اراده و اختیار (٤) عقل - اراده و اختیار
- ٤٢- قرآن کریم آفرینش جهان را بر چه اساسی می‌داند و به چه معناست؟
- (١) عدل - هدفدار بودن خلقت (٢) حق - هدفدار بودن خلقت (٣) حق - عادلانه بودن هستی (٤) عدل - عادلانه بودن هستی
- ٤٣- انسان‌ها هر قدر به معنای حقیقی کامل‌تر شوند نسبت به خداوند چه رابطه‌ای می‌یابند و تجلی خداوند بر خلقش چگونه است؟
- (١) فقیرتر - هر موجودی در حد خودش (٢) فقیرتر - با نور و معرفت خودش (٣) نزدیکتر - هر موجودی در حد خودش (٤) نزدیکتر - با نور و معرفت خودش
- ٤٤- کدام اعتقاد دینی، پایه و اساس تمام دین است؟
- (١) صراط‌مستقیم که فقط در زندگی فردی ما تأثیر بسزایی دارد. (٢) صراط‌مستقیم که مانند روحی در پیکره معارف و احکام این حضور دارد. (٣) لا اله الا الله که مانند روحی در پیکره معارف و احکام دین حضور دارد. (٤) لا اله الا الله که فقط در زندگی فردی ما تأثیر بسزایی دارد.
- ٤٥- آیه شریفه «قل انما اعظکم بواحدة ان تقوموا لله مثنی و فرادی» با کدام عبارت بر مفهوم یکسانی تأکید دارند؟
- (١) و الذین جاهدوا فینا لنهدینهم سبیلنا (٢) و ان اعبدون هذا صراط مستقیم (٣) اللهم لا تکلنی الی نفسی طرفه عین ابداء (٤) ما لهم من دونه من ولی و لا یسرک فی حکمه احداً
- ٤٦- امام صادق علیه‌السلام وضعیت عمل انسان را در برزخ چگونه توصیف می‌فرمایند و منشأ نعمت‌های بهشتی چیست؟
- (١) به‌صورت یک شخص که انسان بدان آگاه است - اعمال و رفتار فرد (٢) به‌صورت همشینی که موجب انس انسان است - اعمال و رفتار فرد (٣) به‌صورت یک شخص که انسان بدان آگاه است - فضایل کسب شده (٤) به‌صورت همشینی که موجب انس انسان است - فضایل کسب شده
- ٤٧- آیه شریفه «و السماء بنیناها باید و انا لموسعون» به کدام جنبه اعجاز قرآن مربوط می‌شود؟
- (١) محتوایی - انسجام درونی (٢) لفظی - انبساط جهان (٣) محتوایی - انبساط جهان (٤) لفظی - انسجام درونی
- ٤٨- حضرت علی علیه‌السلام حاکم شدن بنی امیه را نتیجه کدام امر می‌داند و چه آیه‌ای گواه بر این مطلب است؟
- (١) سستی مسلمانان در دفاع از حق - ذلک بان الله لم یکمیر نعمه انعمها علی قوم حتی یغیروا ما بانفسهم (٢) به انزوا کشیدن شخصیت‌های جهادگر - ذلک بان الله لم یکمیر نعمه انعمها علی قوم حتی یغیروا ما بانفسهم (٣) به انزوا کشیدن شخصیت‌های جهادگر - افان مات او قتل انقلبتم علی اعقابکم و من ینقلب علی عقبیه (٤) سستی مسلمانان در دفاع از حق - افان مات او قتل انقلبتم علی اعقابکم و من ینقلب علی عقبیه
- ٤٩- کدام آیه شریفه شرایط زمینه‌ساز هلاکت یا عزت و سربلندی یک جامعه را بیان می‌کند؟
- (١) و نرید ان عن علی الذین استضعفوا فی الارض (٢) لیستخلفنهم فی الارض کما استخلف الذین من قبلهم (٣) ان الارض یرثها عباد الصالحون (٤) ذلک بان الله لم یکمیر
- ٥٠- بیت «قطره‌ای کز جویباری می‌رود از پی انجام کاری می‌رود» پیام کدام آیه شریفه گویای آن است؟
- (١) ان الله یمسک السماوات و الارض ان تزولا (٢) و ما خلقنا السماوات و الارض و ما بینهما لاعبین (٣) قل ان صلاتی و نسکی و محیای و مماتی لله رب العالمین (٤) یسألہ من فی السماوات و الارض کل یوم هدفی شأن
- ٥١- عبارت «در دادگاه الهی کارهای خوب با صورت‌های بسیار زیبا و کارهای بد با صورت‌های بسیار زشت مجسم می‌شوند» ناظر بر کدام عالم است و بهترین گواهان در آن عالم کدام است؟
- (١) برزخ - اعضای بدن انسان (٢) برزخ - پیامبران و امامان (٣) قیامت - اعضای بدن انسان (٤) قیامت - پیامبران الهی

- ۵۲- از توجه به فرمایش رسول خدا(ص) «برای تو ناچار هم‌نشینی خواهد بود که هرگز از تو جدا نمی‌گردد.....» کدام پیام دریافت می‌شود؟
 (۱) در عرصه قیامت خود عمل انسان نمایان می‌شود.
 (۲) در قیامت گزاشی از عمل انسان نمایش داده می‌شود.
 (۳) قیامت عرصه تناسب میان جرم و کیفر است.
 (۴) آنچه در قیامت اتفاق می‌افتد نتیجه طبیعی خود عمل است.
- ۵۳- دینداری با چه چیز آغاز می‌شود و کدام مورد را به دنبال می‌آورد؟
 (۱) عفت و پاکدامنی - آراستگی و مقبولیت
 (۲) دوستی خدا - بیزاری از دشمنان خدا
 (۳) عفت و پاکدامنی - آرامش و آسودگی
 (۴) انتخاب هدف - شناخت سرمایه‌ها و استعدادها
- ۵۴- کدام عبارت بیان‌کننده آن است که توبه آثار و نتایج خود را در زندگی توبه‌کننده نشان نداده است؟
 (۱) التائب من الذنب کمن لا ذنب له
 (۲) الذین اسرفوا علی انفسهم لا یقتلوا من رحمة الله
 (۳) من یموت بالذنوب اکثر مثن یموت بالاجال
 (۴) المستغفر من الذنب و یفعله کالمستهزی بربه
- ۵۵- نیاز برتری که انسان را به زندگی با یکدیگر فرامی‌خواند کدام است و قرآن در کنار این موضوع چه رابطهای اشاره می‌کند؟
 (۱) آرامش و انس روحی با همسر - مودت و رحمت
 (۲) آرامش و انس روحی با همسر - وحدت و عدالت
 (۳) رشد و پرورش اخلاقی فرزندان - وحدت و عدالت
 (۴) رشد و پرورش اخلاقی فرزندان - مودت و رحمت
- ۵۶- از عبارت «نية المؤمن خیر من عمله» کدام پیام دریافت می‌شود؟
 (۱) حسن فعلی به‌طور طبیعی حسن فاعلی را به دنبال می‌آورد.
 (۲) حسن فعلی بدون حسن فاعلی، کالبد بی‌جانی است.
 (۳) هر عملی در انسان مؤمن، از حسن فاعلی و حسن فعلی تشکیل شده است.
 (۴) انسان مؤمن باید حسن فاعلی که همان عمل صالح است داشته باشد.
- ۵۷- رسول خدا(ص) کدام عامل را سبب سقوط اقوام و ملل پیشین معرفی کردند؟
 (۱) اختلافات میان اقوام و مذاهب در جامعه، عمیق بود.
 (۲) تعصب‌های قومی و نژادی در جامعه رایج بود.
 (۳) فقر و محرومیت مردم مورد بی‌توجهی قرار می‌گرفت.
 (۴) در اجرای عدالت، تبعیض رواج داشت.
- ۵۸- کدام سنت حاکم بر زندگی معاندان و غرق‌شدگان در گناه است و کدام آیه شریفه حاکی از آن است؟
 (۱) ابتلاء - و من جاء بالسیئة فلا یجزی الا مثلها و هم لا یظلمون
 (۲) املاء - و من جاء بالسیئة فلا یجزی الا مثلها و هم لا یظلمون
 (۳) املاء - ولا یحسین الذین کفروا انما نملی لهم خیر لا نفهم...
 (۴) ابتلاء - ولا یحسین الذین کفروا انما نملی لهم خیر لا نفهم...
- ۵۹- قرآن کریم در مورد کدام گناه می‌فرماید: «و لا تقرّبوا» به چه دلیل؟
 (۱) زنا - عملی بسیار زشت و راهی ناپسند است.
 (۲) قمار - عملی بسیار زشت و راهی ناپسند است.
 (۳) زنا - بر لبه پرتگاهی از آتش دوزخ است.
 (۴) قمار - بر لبه پرتگاهی از آتش دوزخ است.
- ۶۰- در آیات قرآن، رسولان الهی چگونه توصیف شده‌اند؟
 (۱) حجة بعد الرسل
 (۲) الله اعلم حیث یجعل رسالته
 (۳) و ما انت علیهم بوکیل
 (۴) مبشرین و منذرین

زبان انگلیسی

PART A: Grammar & Vocabulary *Directions: Choose the word or phrase (1), (2), (3), or (4) that best completes each sentence. Then mark the answer on your answer sheet.*

- ۶۱- They won't be able to get there on time, -----?
 (1) will they (2) can't they (3) can they (4) won't they
- ۶۲- She wasn't feeling fine. That's ----- she didn't go out last night.
 (1) when (2) what (3) how (4) why
- ۶۳- If the student would ----- his folder by subject, he would be able to find his homework more quickly.
 (1) regard (2) follow (3) collect (4) organize
- ۶۴- The ----- of the universe will probably never be explained by the scientists.
 (1) identity (2) origin (3) role (4) effect
- ۶۵- To a foreigner, the system seems complex and -----.
 (1) peaceful (2) immediate (3) confusing (4) accidental
- ۶۶- This novel ----- the life of Japanese as it was a hundred years ago.
 (1) describes (2) generates (3) imitates (4) supposes
- ۶۷- When Nicole heard that her favorite singer had died, she burst into -----.
 (1) hurry (2) sudden (3) tears (4) uncertainty
- ۶۸- He spent the whole evening searching the web for photos of ----- people.
 (1) wise (2) famous (3) available (4) natural
- ۶۹- It's not possible to observe this phenomenon -----, but its effects can be seen in the rise in global temperatures.
 (1) dangerously (2) directly (3) seriously (4) suitably

PART B: Cloze Test *Directions: Read the following passage and decide which choice (1), (2), (3), or (4) best fits each space. Then mark the correct choice on your answer sheet.*

In Australia most children attend primary school (۷۰) ----- Only two per cent of children of primary school age (۷۱) ----- at home. Some children who go to school also take up (۷۲) ----- activities such as learning to play a musical instrument or dancing, and they go to private classes for these and for school courses they find difficult or (۷۳) ----- interesting, such as languages, mathematics or computing. Ninety-five per cent of the population

go on secondary school, but (V) ----- pass the final year of secondary school examinations and complete a university degree.

- V0- 1) from five age 2) from the age five 3) the age from five 4) from the age of five
 V1- 1) bring up 2) brought up 3) are brought up 4) are bringing up
 V2- 1) extra 2) outdoor 3) mass 4) near
 V3- 1) particularly 2) commonly 3) luckily 4) rapidly
 V4- 1) more of a smaller percentage 2) a much smaller percentage
 3) a percentage more smaller 4) a percentage much small

PART C: Reading Comprehension *Directions: Read the following two passages and answer the questions by choosing the best choice (1), (2), (3), or (4). Then mark the correct choice on your answer sheet.*

PASSAGE I:

Different colours can affect us in many different way; that's according to Verity Allen. In her new series 'Colour me Healthy', Verity looks at the ways that colours can influence how hard we work and the choices we make. They can even change our emotions and even influence how healthy we are. Have you ever noticed how people always use the same colours for the same things? Says Verity. Our toothpaste is always white or blue or maybe red. It's never green. Why not? For some reason we think that blue and white is clean, while we think of green products as being a bit disgusting. It's the same for businesses. We respect a company which writes its name in blue or black, but we don't respect one that uses pink or orange. People who design new products can use these ideas to influence what we buy. During this four-part series, Verity studies eight different colours, two colours in each programme. She meets people who work in all aspects of the colour industry. Some of the people she meets clearly have very little scientific knowledge to support their ideas, such as the American Colour Doctor, who believes that serious diseases can be cured by the use of coloured lights. However, she also interviews real scientists who are studying the of green and red lights on mice, with some surprising results. Overall, it's an interesting show, and anyone who watches it will probably find out something new.

- V5- What is the writer doing in this text?
 1) He gives information about how colors influence us. 2) He reports what happens in new television series.
 3) He gives information about a television presenter. 4) He reveals his opinion about a recent television show
- V6- According to Verity, knowledge of color is important because it can -----.
 1) give you new ideas 2) help you to sell products
 3) make you change people's minds 4) help you to choose the best products
- V7- Who does the writer respect least?
 1) the scientists who work with mice 2) the people who make colors
 3) the "Color Doctor" 4) Verity Allen

PASSAGE II:

I got involved in the house-building project through my Uncle Brian. We went to stay with him in the United States for six weeks during the summer holiday. He was helping out on the project and asked me to come along. At first I (Neil) wasn't interested. I was enjoying watching lots of new channels on TV! But after a while I got bored and went along to see what he was doing. I realized that he was doing was really great! He was helping out for an organization that builds houses for people who can't usually afforded them. Instead the organization buys all the wood and bricks and things you need to build a house. It lends the family the tools and hires some guys who know what they're doing. They also get people like my uncle, who aren't builders but who just want to help out in the community, to do the more simple building jobs. The family eventually pay all the money back to the organization, but they can do this over many years, and it's much cheaper than buying a new house. I helped out with moving dirt and preparing tea. It was a bit disappointing that I wasn't allowed to use the tools and do jobs like cutting wood and nailing things together. I understand why they do it, but do design and technology at school so I know I could do it right. Some people had no idea how to use a hammer correctly! But if I go back next year, I'll be able to do it, because I'll be fifteen then.

- V8- The best title for this text is -----.
 1) enjoy it, but don't believe everything 2) another great show from Verity Allen
 3) don't miss this if you work in Business 4) watch this programme! It will make you healthy
- V9- Which of these sentences, according to the passage, is true?
 1) The future owners helped to build the house. 2) The project was filmed and shown on television.
 3) The organization provides free homes for poor people. 4) No experienced builders were needed to build the house.
- A0- Neil can use the tools next year because -----.
 1) he will be old enough 2) there will be fewer people on the project
 3) he is planning to study design and technology 4) his uncle is going to teach him how to use them

$$(a^2 + b^2) - (a - b)^2 = 2ab$$

۸۱- اگر $a^2 = 5$ و $b = -2$ باشد، حاصل $(a+b)^3 - (a-b)^3$ کدام است؟

- (۱) -108 (۲) -76 (۳) 76 (۴) 108

۸۲- مجموع مکعب عدد ۹ و عدد ۱۲۵ بر کدام عدد اول بخش پذیر است؟

- (۱) ۳ (۲) ۱۳ (۳) ۵۹ (۴) ۶۱

۸۳- نقطه $(2, 1)$ رأس سهمی $y = x^2 + ax - b$ می باشد. حاصل $b - a$ ، کدام است؟

- (۱) -1 (۲) ۱ (۳) -9 (۴) ۹

۸۴- برای تابع خطی $f(x)$ داریم $f(x) + 3f(-x) = 3x - 2$ ، شیب تابع کدام است؟

- (۱) $-\frac{3}{2}$ (۲) $\frac{2}{3}$ (۳) $-\frac{2}{3}$ (۴) $\frac{3}{2}$

۸۵- $f: \{-1, 1, 2\} \rightarrow B$ تابع $f(x) = \frac{x+1}{2-x}$ مفروض است. مجموعه B کدام است؟

- (۱) $\{0, 2, 3\}$ (۲) $\{1, 2, 3\}$ (۳) $\{0, 3\}$ (۴) $\{0, 2\}$

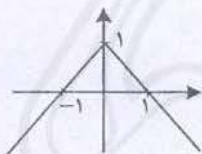
۸۶- $f: A \rightarrow B$ تابع $y = f(x)$ مفروض است. اگر اعضای A، ۲۰ عدد طبیعی باشند و B زیر مجموعه اعداد صحیح ناعشیت باشد، آن گاه کدام گزینه درست است؟

- (۱) مجموعه B نامتناهی است. (۲) صفر عضو مجموعه B است.
(۳) معادله $f(x) - x = 0$ ریشه ندارد. (۴) تعداد اعضای مجموعه B، ۲۰ می باشد.

۸۷- نقیض گزاره ای $p \vee q \Rightarrow r$ ، کدام است؟

- (۱) $\sim r \Rightarrow (\sim p \vee \sim q)$ (۲) $\sim r \Rightarrow (\sim p \wedge \sim q)$
(۳) $(\sim p \wedge \sim q) \Rightarrow \sim r$ (۴) $(\sim p \vee \sim q) \Rightarrow \sim r$

۸۸- شکل زیر نمودار کدام تابع است؟



- (۱) $f(x) = 1 - |x|$
(۲) $f(x) = |x| - 1$
(۳) $f(x) = |x - 1|$
(۴) $f(x) = -|x - 1|$

۸۹- f تابع همانی و g تابع ثابت است. اگر $f(x+1) + g(3) = x + 3$ باشد کدام گزینه درست است؟

- (۱) $f(2) + g(3) = 5$ (۲) $f(x+1) = x$ (۳) $g(x) = 3$ (۴) $g(x) = 2$

۹۰- به ازای کدام مقدار n معادله $nP(n+1, 2) - (2n-2)C(n, 2) = 20(n^2+1)$ برقرار است؟

- (۱) ۳ (۲) ۴ (۳) ۵ (۴) ۶

۹۱- یک سکه را پرتاب می کنیم. اگر رو آمد ۲ تاس و اگر پشت آمد ۳ تاس را پرتاب می کنیم. تعداد حالات ممکن کدام است؟

- (۱) ۲۱۶ (۲) ۲۵۲ (۳) ۲۸۸ (۴) ۴۳۲

۹۲- یازدهمین جمله یک دنباله حسابی ۵۲ و جمله نوزدهم آن ۹۲ است. جمله سی ام آن کدام است؟

- (۱) ۱۴۲ (۲) ۱۴۵ (۳) ۱۴۷ (۴) ۱۵۲

۹۳- اضلاع یک مثلث قائم الزاویه تشکیل تصاعد حسابی می دهند، اگر محیط این مثلث ۲۴ باشد، مساحت آن کدام است؟

- (۱) ۱۲ (۲) ۱۶ (۳) ۲۴ (۴) ۲۸

۹۴- حاصل $(\frac{m^{\frac{1}{2}}}{m^{\frac{1}{2}}})^{-4}$ کدام است؟

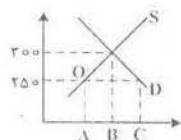
- (۱) ۱ (۲) m^2 (۳) m^4 (۴) m^6

۹۵- در یک دنباله هندسی صعودی به صورت $4, a, 9, b, \dots$ مجموع پنج جمله اول کدام است؟

- (۱) $\frac{211}{8}$ (۲) $\frac{211}{4}$ (۳) $\frac{243}{4}$ (۴) $\frac{243}{8}$

۹۶- پاسخ درست و کامل سؤالات زیر در کدام گزینه مطرح شده است؟

- (الف) تولیدکننده برای جلوگیری از ضرر یا زیان و کسب سود بیشتر کدام گزینه انتخاب می‌کند؟
 (ب) مواد استخراجی از معادن در فعالیت‌های صنعتی مربوط به کدام یک از عوامل تولید است؟
 (ج) وجوه پرداختی در جریان تولید بابت حقوق کارکنان و خریدهای جاری، از چه محلی تأمین می‌شود؟
 (د) به‌طور کلی، نیازهای عمده تولیدکنندگان کالا و خدمات مختلف به چند دسته اصلی تقسیم می‌شود و چه نام دارد؟
 (ه) کدام عامل در برگزیده مجموعه امکاناتی است که به‌عنوان حاصل کار گذشته انسان در جریان تولید مورد استفاده قرار می‌گیرد؟
 (۱) (الف) استخدام نیروی کار لازم (ب) نیروی انسانی یا کار (ج) سود (د) سه دسته: منابع طبیعی - سرمایه - تکنولوژی (ه) مدیریت
 (۲) (الف) به‌کارگیری سرمایه‌های مالی لازم (ب) تکنولوژی (ج) سرمایه (د) پنج دسته: طبیعی - کار - سرمایه - مدیریت - تکنولوژی (ه) منابع طبیعی
 (۳) (الف) اجاره کردن محل مناسبی برای فعالیت (ب) سرمایه (ج) مزد یا حقوق (د) چهار دسته: منابع طبیعی - نیروی انسانی - سرمایه - مدیریت (ه) تکنولوژی
 (۴) (الف) فراهم کردن بازار خوبی برای فروش محصولات خود (ب) منابع طبیعی (ج) سرمایه مالی (د) سه دسته: منابع طبیعی، نیروی انسانی، سرمایه (ه) سرمایه
 ۹۷- با توجه به نمودار زیر، که مربوط به عرضه و تقاضای نوعی کالا است، در قیمت ۲۵۰ ریال کمبود عرضه کدام است؟



- (۱) A-C
 (۲) B-C
 (۳) A-B
 (۴) O-A

۹۸- کدام گزینه مبین پاسخ درست و کامل پرسش‌های زیر است؟

- (الف) پیامد حجم زیاد پول نسبت به تولید یک جامعه چیست؟
 (ب) دریافت و پرداخت در معاملات به کدام صورت، پول را وسیله مناسبی برای پرداخت‌های آینده نشان می‌دهد؟
 (ج) دستیابی دولت به هدف تنظیم و کنترل اقتصاد از طریق کاهش مخارج و افزایش مالیات‌ها مربوط به چیست؟
 (د) حساسی که پول مشتری برای مدتی نامعین در آن نگهداری می‌شود و مشتری می‌تواند با مراجعه به بانک موجودی این حساب را در هر زمان که بخواهد دریافت کند، کدام است؟

(ه) استفاده از پول در موقعیت‌های خاص برای مخارج غیرقابل پیش‌بینی بیانگر کدام یک از وظایف پول در عرصه اقتصاد جامعه است؟

- (۱) (الف) فزونی قدرت خرید پول (ب) پول فیزیکی (ج) سیاست انبساط مالی (د) سپرده‌داری (ه) وسیله سنجش ارزش
 (۲) (الف) فزونی عرضه بر تقاضا (ب) مبادله پایایی (ج) سیاست انبساط پولی (د) سپرده کوتاه‌مدت (ه) وسیله سنجش ارزش
 (۳) (الف) کاهش سطح عمومی قیمت‌ها (ب) اسکناس (ج) سیاست انقباض مالی (د) سپرده پس‌انداز (ه) وسیله پرداخت در مبادلات
 (۴) (الف) کاهش قدرت خرید پول (ب) حواله‌های بانکی (ج) سیاست انقباض پولی (د) سپرده بلندمدت (ه) وسیله پس‌انداز و حفظ ارزش
 ۹۹- پاسخ درست و کامل دو پرسش زیر در کدام گزینه مطرح شده است؟

- (الف) کلیه تولیدکنندگان برای انجام دادن فعالیت‌های تولیدی خویش به عوامل مختلفی نیازمندند، کدام مورد در این رابطه نیاز فراگیر نیست؟
 (ب) در رابطه با واقعیت کدام مورد نادرست است؟

- (۱) (الف) طبیعت (ب) عوامل تأثیرگذار بر تصمیم تولیدکنندگان برای تولیدی عبارت است از قیمت کالا، درآمد، قیمت سایر کالاها
 (۲) (الف) نیروی کار (ب) انگیزه تولیدکنندگان از تولید یک کالا، کسب سود است لذا با افزایش قیمت یک کالا، میزان تولید و عرضه آن افزایش می‌یابد.
 (۳) (الف) مواد اولیه (ب) افزایش قیمت کالا سبب می‌شود، تولیدکنندگان جدید وارد میدان شده با امید کسب سود به فعالیت بپردازند.
 (۴) (الف) تجهیزات (ب) وقتی در بازار قیمت از سطح قیمت تعادلی بالاتر برود، مازاد عرضه به‌وجود خواهد آمد.

۱۰۰- کدام مورد مربوط به نقش دولت در اقتصاد امروز جامعه است؟

- (۱) جمع‌آوری مالیات برای تأمین هزینه‌های مربوط به فعالیت‌های اجتماعی و دفاعی
 (۲) حفظ نظم و امنیت و مدافع ملت‌ها در مقابل دشمنان داخلی و خارجی
 (۳) پرداخت حقوق کارکنان کشوری و لشکری و سایر هزینه‌های جاری دولت، به‌علاوه اعمال اقدامات خاص در مواقع فحطی و گرانی
 (۴) مقابله با تورم حفظ ثبات اقتصادی هدایت جامعه در مسیر رشد و توسعه اقتصادی و ایجاد اشتغال کامل

۱۰۱- کدام گزینه مبین پاسخ درست و کامل دو پرسش زیر است؟

(الف) «سیاست بازار باز» چیست و توسط چه نهادی اعمال می‌شود؟

(ب) چنانچه بانک‌ها اقدام به وام دادن نمایند در صورتی که حجم پول موجود برای انجام معاملات کافی باشد در این شرایط:

- (۱) (الف) خرید اوراق «مشارکت» - مجمع عمومی بانک‌ها (ب) اشتغال کامل را موجب شده، نرخ بیکاری را کاهش خواهد داد.
 (۲) (الف) انقباض و انبساط پولی - مجمع عمومی بانک‌ها (ب) این امر باعث رونق اقتصادی و خوشحالی مردم جامعه خواهد شد.
 (۳) (الف) فروش «وراق مشارکت» - بانک مرکزی (ب) اعطای وام توسط بانک‌ها حجم پول در گردش را افزایش داده و زمینه بروز تورم را فراهم می‌آورد.
 (۴) (الف) فروش اوراق «مشارکت» - بانک مرکزی (ب) موجبات افزایش قدرت پول داخلی در معاملات خارجی و در واقع تجارت بین‌المللی را فراهم خواهد کرد.

۱۱۰- یکی از دلایل عمده شکست مسلمانان در جنگ اول صلیبی از مسیحیان اروپا کدام است؟

- (۱) بی‌تفاوتی خلفای بغداد از تهاجم صلیبیون به سرزمین‌های اسلامی
- (۲) غافلگیری مسلمانان از تهاجم صلیبیون
- (۳) از تفرقه و جدال داخلی، جهان اسلام رنج می‌برد.
- (۴) نبرد علیه مسلمانان از سوی کلیسا جنگ مقدس اعلام شده بود.

۱۱۱- در دوران سلطنت کدام پادشاه قاجار قدرت‌های استعماری دامنه نفوذ و سلطه استعماری خود را بر ایران افزایش دادند؟

- (۱) محمدعلی شاه
- (۲) محمد شاه
- (۳) احمد شاه
- (۴) ناصرالدین شاه

۱۱۲- در کدام کشور اروپایی، نخستین مراکز آموزش عالی و مدرسه‌های طب و حقوق گشایش یافتند؟

- (۱) اسپانیا
- (۲) فرانسه
- (۳) انگلستان
- (۴) ایتالیا

۱۱۳- کدام افراد نقش موثری در انتشار و ترویج افکار نو، به‌ویژه تفکر مشروطه خواهی و قانون داشتند؟

- (۱) میرزا حسن رشدیه، همراه روشنفکران
- (۲) زنان تحصیل کرده مراکز علمی
- (۳) دانش‌آموختگان مراکز علمی و آموزشی جدید
- (۴) مسیونرهای اروپایی

۱۱۴- یکی از دلایل مخالفت دکتر مصدق با قرارداد الحاقی گس - گلشایان کدام بود؟

- (۱) مبارزه با جنبش استعماری انگلستان و دیگر کشورهای اروپایی
- (۲) مخالف واگذاری هر گونه امتیاز استخراج نفت به خارجی‌ها بود.
- (۳) حاکمیت ملی استقلال کشورمان را این قرار داد به نوعی نقض می‌کرد.
- (۴) تسلط بیگانگان را به بازار ایران مشروعیت می‌بخشید.

۱۱۵- در نخستین ماه‌های اول، جنگ تحمیلی، در عملیاتی موسوم به مروارید، کدام یک از مواضع نظامی صدام در عراق نابود گردید؟

- (۱) برخی تأسیسات نفتی عراق
- (۲) اسکله‌های آن
- (۳) بندر فاو
- (۴) تأسیسات بندر بصره

جغرافیا

۱۱۶- موضوعات «الف» و «ب» به ترتیب مربوط به کدام یک از سوالات کلیدی در جغرافیاست؟

- الف) به علت تداوم خشکسالی در سال‌های اخیر، پدیده ریزگرد در غرب و جنوب غربی کشور ما رخ داده است.
ب) پدیده ریزگرد در فصول گرم سال شدت می‌یابد.

- (۱) چه چیز و چطور
- (۲) چرا و چه چیز
- (۳) چه چیز و چه موقع
- (۴) چرا و چه موقع

۱۱۷- کدام یک از ویژگی‌های زیر را می‌توان در رودهای ایران مشاهده کرد؟

- (۱) آبدهی متفاوت در سال‌های آبی مختلف
- (۲) نقش یکنواخت جهت ناهمواری‌ها در مقدار آب رودها
- (۳) نواحی آب و هوایی مشابه در طبقه‌بندی رودها
- (۴) بارش‌های بیشتر در فصول بهار و تابستان

۱۱۸- همه موارد را می‌توان از دلایل اهمیت دریاچه ارومیه محسوب نمود. به جز:

- (۱) درمان امراض پوستی از طریق املاح اطراف دریاچه
- (۲) وجود جزایر متعدد به عنوان محل سکونت انواع پرندگان
- (۳) زیستگاه تنوعی از گونه‌های آبی مانند آرتما در آب‌های دریاچه
- (۴) معتدل شدن آب و هوای منطقه اطراف دریاچه

۱۱۹- همه موارد، ویژگی‌های یخچال‌ها را بیان می‌کند. به جز:

- (۱) حرکت یخچال‌ها با توجه به ضخامت یخچال، شرایط و دمای هوا انجام می‌شود.
 - (۲) افزایش ضخامت برف‌ها، طی هزاران سال به دلیل کم بودن میزان ذوب آنهاست.
 - (۳) دره‌های U شکل در طی زمان، در کوهستان‌هایی با برف و یخ دائمی تشکیل می‌شود.
 - (۴) یخچال‌ها، مورن‌ها را همانند بولدزهای عظیم در اندازه‌های یکنواخت حمل می‌کند.
- توزیع انواع زیست بوم مطابق با طبقه‌بندی «وایتکر» در کدام عبارت به درستی بیان شده است؟

- (۱) دمای سالانه در «تایگا» بیشتر از «جنگل‌های موسمی» است.
- (۲) بارش سالانه در «توندر» بیشتر از «جنگل‌های منطقه معتدله» است.
- (۳) دمای سالانه در «علفزار» بیشتر از «جنگل‌های بارانی استوایی» است.
- (۴) بارش سالانه در «ساوان» بیشتر از «بیابان‌های جنب مداری» است.

۱۲۱- در کدام مورد، شکل حوضه آبریز، شرایط سیل‌خیزی را شدیدتر می‌کند؟

- (۱) درازتر و پرضیب‌تر
- (۲) گردتر و کم‌شیب‌تر
- (۳) درازتر و کم‌شیب‌تر
- (۴) گردتر و پرضیب‌تر

۱۲۲- همه عبارات، بیانگر ویژگی‌های «پخش فرهنگی» است. به جز:

- (۱) پخش و انتشار از یک فرهنگ به فرهنگ دیگر، در صورت تماس مستقیم فرهنگ‌ها اتفاق می‌افتد.
- (۲) انواع رسانه‌ها در کنار گردشگری و جهان‌گردی نقش مهمی در پخش فرهنگی دنیای امروز دارند.
- (۳) پخش فرهنگی به کمک رسانه‌ها می‌تواند خطری بزرگ برای هویت ملی و بومی نواحی فرهنگی باشد.
- (۴) پخش فرهنگی ریشه‌های تاریخی دارد و از تمدن‌های اولیه تا دنیای امروز مشاهده می‌شود.

۱۰۲-

کدام گزینه در بردارنده پاسخ درست و کامل دو سؤال زیر است؟

(الف) کالایی که برای تأمین نیازهای اولیه مصرف‌کنندگان تولید می‌شود چه نام دارد؟

(ب) برای جلوگیری از اشتباه در محاسبه تولید کل جامعه را برای محاسبه به کار می‌گیرند و سپس پاسخ را با هم مقایسه می‌کنند.

(۱) (الف) کالاهای واسطه‌ای (ب) هر سه روش

(۲) (الف) کالاهای ضروری (ب) حداقل دو روش

(۳) (الف) کالاهای تکمیلی (ب) دو روش: هزینه‌ای و درآمدی

(۴) (الف) کالاهای نیم‌ساخته (ب) روش ارزش افزوده و روش تولید

۱۰۳- این مطلب مربوط به کدام یک از مؤلفه‌های اقتصاد مقاومتی است؟

«سرمایه‌گذاری خارجی در صورتی می‌تواند به پیشرفت کمک کند که عوامل داخلی تولید را تقویت کند، در غیر این صورت سرمایه‌گذاران خارجی در زمان بحران ممکن است تصمیم به خارج کردن سرمایه بگیرند و اگر رشد اقتصادی منبع داخلی نداشته باشد با خروج منابع خارجی متوقف خواهد شد.»

(۱) درونزایی

(۲) برونگرایی و گسترش ارتباطات

(۳) مقاومت سازی در برابر فشارها و تهدیدات

(۴) کاهش اتکای بودجه و تراز تجاری به درآمدهای نفتی

۱۰۴- کدام گزینه بیانگر پاسخ درست و کامل پرسش‌های زیر است؟

(الف) در رابطه با معنا و مفهوم صعودی بودن منحنی عرضه، همه موارد به استثنای مورد — درست است.

(ب) با پایین رفتن سطح عمومی قیمت‌ها:

(ج) در جدول عرضه و تقاضای نوعی کالا، قیمت تعادلی برابر با ۹۰ واحد پولی، و تعداد تقاضا با این قیمت، برابر با ۱۰۰ واحد بوده است،

از فروشنده در صورت عرضه کدام تعداد می‌توان انتظار کاهش قیمت داشت؟

(د) کدام عکس‌العمل، وضعیت مازاد عرضه نوعی کالا را به سمت قیمت تعادلی پیش می‌برد؟

(ه) انگیزه مصرف‌کنندگان از خرید کالا چیست؟ و درباره تأثیرپذیری آن‌ها در رابطه با خرید کالا، کدام مورد درست است؟

(۱) (الف) با افزایش قیمت، مقدار عرضه کالا، افزایش می‌یابد (ب) قدرت خرید پول کاهش می‌یابد (ج) ۱۰۰ (د) افزایش مقدار تولید (ه) رفع نیاز - رقابت

با دیگران، تورم، گرانبها بودن کالا

(۲) (الف) رابطه عرضه و قیمت یک رابطه مستقیم است (ب) مصرف‌کنندگان تمایل چندانی برای خرید نخواهند داشت (ج) ۹۰ (د) افزایش قیمت (ه)

کسب سود - سلیقه خودشان - قیمت سایر کالاها

(۳) (الف) با کاهش قیمت کالایی، تقاضا برای آن نیز تقلیل می‌یابد (ب) قدرت خرید پول افزایش می‌یابد (ج) ۱۱۰ (د) کاهش قیمت (ه) رفع نیاز - قیمت،

درآمد، سلیقه خودشان قیمت سایر کالاها

(۴) (الف) با کاهش قیمت، مقدار عرضه کالا نیز کاهش می‌یابد (ب) تولیدکنندگان با رغبت بیشتر به تولید و عرضه کالا می‌پردازند (ج) ۸۰ (د) کاهش مقدار

خرید (ه) کسب سود - قیمت، درآمد، سلیقه خودشان، قیمت سایر کالاها

۱۰۵-

میزان تولید کل کشوری در سه سال متوالی به ترتیب: ۳۵۰۰ و ۴۷۵۰ و ۷۲۴۰ هزار میلیارد ریال برآورده شده است. با انتخاب سال

اول به عنوان سال پایه مقدار تولید کل در سه سال مورد نظر برحسب قیمت‌های سال اول سال پایه به: ۴۲۶۰، ۳۵۰۰ و ۶۸۲۰

تغییر یافته است، براساس این محاسبات به ترتیب از راست به چپ:

(الف) افزایش مقدار تولید در سال: دوم و سوم، کدام است؟

(ب) افزایش قیمت‌ها در سال: دوم و سوم، چیست؟

(ج) کدام اعداد مربوط به پدیده تورم در سال دوم و سوم در این جامعه است؟

(۱) (الف) ۳۳۲۰-۸۶۰ (ب) ۴۲۰-۳۹۰ (ج) ۴۲۰-۳۹۰ (د) ۳۳۲۰-۸۶۰ (ه) ۳۹۰-۴۲۰ (ب) ۳۳۲۰-۸۶۰ (ج) ۴۲۰-۳۹۰ (د) ۳۳۲۰-۸۶۰ (ه) ۳۹۰-۴۲۰

(۲) (الف) ۳۳۲۰-۸۶۰ (ب) ۴۲۰-۳۹۰ (ج) ۴۲۰-۳۹۰ (د) ۳۳۲۰-۸۶۰ (ه) ۳۹۰-۴۲۰ (ب) ۳۳۲۰-۸۶۰ (ج) ۴۲۰-۳۹۰ (د) ۳۳۲۰-۸۶۰ (ه) ۳۹۰-۴۲۰

(۳) (الف) ۳۳۲۰-۸۶۰ (ب) ۴۲۰-۳۹۰ (ج) ۴۲۰-۳۹۰ (د) ۳۳۲۰-۸۶۰ (ه) ۳۹۰-۴۲۰ (ب) ۳۳۲۰-۸۶۰ (ج) ۴۲۰-۳۹۰ (د) ۳۳۲۰-۸۶۰ (ه) ۳۹۰-۴۲۰

(۴) (الف) ۳۳۲۰-۸۶۰ (ب) ۴۲۰-۳۹۰ (ج) ۴۲۰-۳۹۰ (د) ۳۳۲۰-۸۶۰ (ه) ۳۹۰-۴۲۰ (ب) ۳۳۲۰-۸۶۰ (ج) ۴۲۰-۳۹۰ (د) ۳۳۲۰-۸۶۰ (ه) ۳۹۰-۴۲۰

تاریخ

۱۰۶-

مهم‌ترین نقش باستان‌شناسی، علاوه بر کاوش‌های باستان‌شناختی کدام است؟

(۱) تاریخ‌گذاری سن آثار باستانی

(۲) مقایسه آثار و بناهای باستانی سرزمین‌ها و تمدن‌های گوناگون

(۳) شناسایی مکان‌های باستانی

(۴) مرمت و نگهداری میراث گرانبهای کشور

۱۰۷- کدام یک، از وقایع مهم دوران پادشاهی مهرداد دوم، اشکانی است؟

(۱) برای حفظ قلمرو خود در مواردی با روم قرارداد صلح بست.

(۲) کراسوس سردار مشهور روم به ایران هجوم آورد.

(۳) با آمدن سفیرانی از چین، روابط تجاری دو کشور توسعه یافت.

(۴) با شکست دادن سپاه روم آنان را مجبور به پرداخت غرامت کرد.

۱۰۸- پس از توطئه مشرکان در دارالندوه برای کشتن پیامبر (ص) آن حضرت به کدام اقدام دست زد؟

(۱) تصمیم گرفتند مخفیانه به سوی یثرب حرکت کنند.

(۲) به همراه مهاجران عزم یثرب شد.

(۳) به دعوت بزرگان عازم این شهر شد.

(۴) دعوت خویش را عمومی ساختند.

۱۰۹- در عصر ایلخانان، هنر نگارگری تلفیقی از سنت‌های نقاشی ایران و کدام کشور بود؟

(۱) مصری

(۲) چینی

(۳) هندی

(۴) یونانی

۱۲۳- کدام عبارت در ارتباط با مشخصات «ناحیه سیاسی ویژه» درست است؟

- (۱) ناحیه خودمختار بندر نخبوان می‌تواند در امور سیاست خارجی و واحد پول ملی، مستقل از حکومت مرکزی عمل می‌کند.
- (۲) ناحیه خودمختار هنگ کنگ در ناحیه سیاسی ملی چین، از استقلال محدودی در اداره امور خود برخوردار است.
- (۳) در مناطق آزاد تجاری مقررات و قوانین سیاسی - اداری ویژه و متفاوت با دیگر نواحی سرزمینی وجود دارد.
- (۴) در منطقه آزاد تجاری - صنعتی انزلی به منظور توسعه صادرات کشور و رونق اقتصادی قوانین مالیاتی اجرا می‌شود.

۱۲۴- کدام موارد را می‌توان از نتایج ناموفق بودن «اصلاحات ارضی» در ایران دانست؟

- (۱) توجه به صنایع مونتاژ و عدم حمایت دولت از دهقانان
- (۲) عدم توجه به صنایع مونتاژ و واردات کالا از کشورهای خارجی
- (۳) واردات کالا از کشورهای خارجی و افزایش مالکیت مالکان بزرگ
- (۴) عدم واگذاری زمین به دهقانان و توجه به صنایع مونتاژ

۱۲۵- کدامیک از موارد زیر را می‌توان از نشانه‌های وقوع زلزله به‌شمار آورد؟

- (۱) از طریق دستگاه‌های دقیق، تنبیراتی در فاصله بین شکستگی‌های پوسته زمین مشاهده شود.
- (۲) در اثر فشار بر لایه‌های پوسته زمین، سطح آب زیرزمینی صرفاً بالا برود.
- (۳) ترکیب شیمیایی آب چشمه‌ها، چاه‌ها و قنات‌ها تغییر پیدا نکند.
- (۴) لرزش‌های کوچک زمین در راستای گسل‌های کوچک افزایش پیدا کند.

علوم اجتماعی

۱۲۶- به ترتیب «تفاوت‌های مربوط به ارزش‌های کلان و آرمان‌ها و اعتقادات اصلی» و «تفاوت‌های حوزه نمادها و هنجارها» از چه نوع هستند؟

- (۱) بیرون اجتماعی - در سطح عناصر محوری
- (۲) لایه‌های عمیق جهان اجتماعی - میان جهان‌های اجتماعی مختلف
- (۳) میان جهان‌های اجتماعی مختلف - درون یک جهان اجتماعی
- (۴) درون یک جهان اجتماعی - تبدیل یک جهان اجتماعی به جهان اجتماعی دیگر

۱۲۷- کنش‌هایی که در جهان متجدد، به شدت رواج می‌یابند، کدام‌اند؟

- (۱) عرصه را بر سایر کنش‌های انسانی باز کنند.
- (۲) اهداف دنیوی را به وسیله علوم تجربی تعقیب کنند.
- (۳) کنش‌های انسانی، مانند کنش‌های اخلاقی را رواج دهد.
- (۴) علاوه بر روش‌های تجربی، استفاده از روش‌های فراتجربی را هم علمی بدانند.

۱۲۸- چه موقع تغییرات هویتی افراد و گروه‌ها با هویت جهان اجتماعی سازگار است؟

- (۱) تغییرات هویتی بیرون از مرزهای مقبول جهان اجتماعی رخ دهد.
- (۲) مادامی که هویت اجتماعی افراد در چارچوب عقاید و ارزش‌های اساسی جامعه شکل می‌گیرد.
- (۳) هویت‌های اجتماعی متفاوت به اقتضای بخش‌های مختلف اجتماعی ایجاد شده باشد.
- (۴) زمانی که هویت اجتماعی افراد در چارچوب تغییرات سطحی جهان اجتماعی شکل گرفته باشد.

۱۲۹- به ترتیب ویژگی استبداد استعماری چیست و چه عاملی در متزلزل کردن هویت فرهنگی جوامع غیرغربی نقش دارد؟

- (۱) می‌کوشید با رعایت ظواهر اسلامی، ظاهر دینی خود را حفظ کند - رسانه
- (۲) از رویارویی مستقیم با فرهنگ اسلامی دوری می‌کرد - کانون‌های صهیونیستی
- (۳) پشتوانه و پیشینه‌ای خارج از جهان اسلام نداشت - تربیت نخبگان کشورهای غیرغربی
- (۴) برای تأمین نیازهای اقتصادی و فرهنگی جهان غرب، چاره‌ای جز حذف مظاهر فرهنگ اسلامی نداشت - تجمع قدرت رسانه در دست صاحبان ثروت

۱۳۰- جهان غرب، هویت خود را براساس چه چیزی شکل می‌دهد و عامل اصلی هویت‌یابی افراد و جوامع غربی چیست؟

- (۱) اقتصاد - سرمایه‌داری (۲) فرهنگ - ارزش‌ها (۳) جمعیت - عقاید (۴) آموزش - فرهنگ

۱۳۱- به ترتیب «چه چیزی موجب می‌شود که جامعه، حالت فعال و خلاق خود را در گزینش عناصر فرهنگی دیگر از دست بدهد» و نیز در «پیدایش اولین چالش جوامع غربی» چه چیزی نقش داشت؟

- (۱) خودباختگی فرهنگی - ظهور لیبرالیسم
- (۲) امپراتوری رسانه‌ای - آزادی اقتصادی
- (۳) برخورد استعماری غرب - پیدایش مارکسیسم
- (۴) تثبیت مرجعیت علمی غرب - نادیده گرفتن عدالت

۱۳۲- در رابطه با موضوع فلسطین، کشورهایی که زیر نفوذ بلوک شرق بودند، چه موضعی داشتند؟

- (۱) جبهه مقاومت و پایداری را تشکیل می‌دادند و گروه‌های مبارز فلسطینی ناگزیر به این بلوک می‌پیوستند.
- (۲) دولت غاصب اسرائیل را به رسمیت می‌شناختند و یا با آن سازش می‌کردند.
- (۳) اسلام را پدیده‌ای عربی می‌دانستند و در جهت سازش با اسرائیل قرار می‌گرفتند.
- (۴) جایگاهی برای اعتقادات دینی قایل نبودند و دولت غاصب اسرائیل را به رسمیت می‌شناختند.

۱۳۳- به ترتیب کدام یک، فایده نظم اجتماعی نیست و کدام یک با شکل گیری دانش علمی مرتبط است؟

- (۱) پیش بینی رفتار دیگران - ارائه پیشنهاد برای حل مشکلات
- (۲) امکان پذیر شدن همکاری با دیگران - طرح ایده های جدید
- (۳) برآورده نشدن توقعات و انتظارات از دیگران - تلاش برای حل مسایل و مشکلات زندگی
- (۴) بازنداشتن امکان همکاری با دیگران در اتفاقات غیرمنتظره - تلاش برای حل تعارض میان دانش علمی و عمومی

۱۳۴- انسان ها صرفاً مجربان نظم نیستند بلکه قادرند با توجه به آرمان ها و ارزش های خود نظم اجتماعی را و از مشکلات ساختارهای اجتماعی به هر میزان که انگیزه افراد برای تحقق بخشیدن به آرمان ها تغییر ایجاد خواهد شد.

- (۱) تثبیت کنند - تجربه کسب کنند - محکم تر - ساده تر
- (۲) تغییر دهند - بکاهند - قوی تر باشد - مهم تر
- (۳) شکل دهند - کم کنند - کم تر - مهم تر
- (۴) تعادل بخشند - مطلع شوند - ضعیف تر - کم تر

۱۳۵- کدام یک جزء دیدگاه جامعه شناسان پوزیتیویست نیست؟

- (۱) جامعه شناسی باید شناخت و کنترل جامعه و برقراری نظم اجتماعی را ممکن سازد - تفاوت میان جوامع مختلف را تنها تفاوتی کمی می دانستند.
- (۲) روش مطالعه جامعه همان روشی است که در مطالعه طبیعت به کار گرفته می شود - جامعه شناس می تواند درباره آرمان ها و ارزش ها داور علمی کند.
- (۳) پدیده های اجتماعی مانند پدیده های طبیعی دانسته می شود، پس روش مطالعه آن ها یکسان است - علوم طبیعی را الگوی خود می داند و روش های علوم طبیعی را به کار می گیرد.
- (۴) جامعه شناسی باید بتواند به فرمول هایی برای توضیح نظم اجتماعی دست پیدا کند - انسان در دیدگاه پوزیتیویستی، صرفاً یک موجود طبیعی پیچیده تر از سایر موجودات طبیعی است.

۱۳۶- کدام نگاه مسیر را برای عبور از جامعه شناسی پوزیتیویستی و روی آوردن به جامعه شناسی تفهیمی - تفسیری هموار ساخت؟

- (۱) ویژگی اراده و ارزش کنش را مهم دانسته ولی آن ها را برخاسته از آگاهی و تابع آن می دانند.
- (۲) نظم اجتماعی و نظم طبیعی را یکسان دانسته و اراده و خلاقیت انسان را تقویت می کنند.
- (۳) تأکید بیش از اندازه بر نظم اجتماعی و آگاهی و معناداری را مهم ترین ویژگی کنش اجتماعی می دانند.
- (۴) به تفهیم ارزش های اخلاقی با روش های تجربی پرداخته و کنش های اجتماعی را آگاهانه و معنادار می پندارند.

۱۳۷- قدرت سخت چیست؟

- (۱) به شکل پنهان و از طریق نفوذ فرهنگی، با کمک ابزارهایی مانند رسانه ها و نهادهای آموزشی اعمال می شود.
- (۲) قدرتی است که از طریق ابزارهای خشن، با زور و به طور آشکار، توسط نهادهای نظامی اعمال می شود.
- (۳) قدرتی است که موجب سلطه فرهنگی یک کشور بر سایر کشورها می شود و به طور آشکار اعمال می گردد.
- (۴) یک کشور از طریق نفوذ در نظام آموزشی کشور دیگر، آینده سازهای آن کشور را مطابق منافع خود تربیت می کند.

۱۳۸- از نظر جامعه شناسان، علت نابرابری های اجتماعی در چیست؟

- (۱) برخی تفاوت ها مانند تفاوت در هوش، قد و ثروت در ایجاد نابرابری اجتماعی مؤثرند.
- (۲) تفاوت های اسمی، در طول تاریخ، در فرهنگ ها و جوامع مختلف موجب نابرابری اجتماعی شده اند.
- (۳) مزایای طبیعی مانند ثروت، جنسیت و تحصیلات به صورت نابرابر میان افراد توزیع می شوند.
- (۴) مزایای اجتماعی یعنی ثروت، قدرت و دانش به صورت نابرابر میان افراد توزیع شده اند.

۱۳۹- سیاست هویت، محصول چه دورانی است و بر چه چیزی تأکید می کند؟

- (۱) مدرن - هویت های خاص - ملی و محلی
- (۲) پسا مدرن - هویت ملی، وحدت و ثبات
- (۳) مدرن - هویت های خرد، محلی و فردی
- (۴) پسا مدرن - تفاوت ها و هویت های خاص و محلی

۱۴۰- کدام عقل به شناخت «هست ها» می پردازد و با چه روشی هستی های طبیعی را می شناسد و کدام علوم را پدید می آورد؟

- (۱) نظری - تجربی - علوم طبیعی، ریاضی و متافیزیک
- (۲) عملی - تجربی - علوم طبیعی، علوم انسانی و ریاضی
- (۳) عملی - استدلال عقلی - علوم طبیعی، فلسفه و متافیزیک
- (۴) نظری - علمی - علوم انسانی، علوم اجتماعی و فلسفه

فلسفه و منطق

۱۴۱- کدام عبارت درباره «تعریف مفاهیم گوناگون» درست است؟

- (۱) بسیاری از آن ها از حوزه منطق و مسائل آن خارج اند.
- (۲) همگی از مسائل دانش منطق شمرده می شوند.
- (۳) تعریف ها از مبانی دانش منطق شمرده می شوند.
- (۴) جزء مهمی از دانش منطق را تشکیل می دهند.

۱۴۲- به ترتیب، کدام یک از نسبت های چهارگانه میان مفاهیم «چرخ با ماشین» و «حساس با حیوان» وجود دارد؟

- (۱) تباین - تساوی
- (۲) تباین - عموم و خصوص مطلق
- (۳) عموم و خصوص مطلق - تساوی
- (۴) عموم و خصوص مطلق - عموم و خصوص مطلق

۱۴۳- کدام عبارت درباره جدل نادرست است؟

- (۱) نوعی مبارزه علمی با روش و قواعد خاص است.
- (۲) فقط در زندگی عملی می توان از آن استفاده کرد.
- (۳) در آن، کشاندن مخاطب به تناقض گویی ضرورت دارد.
- (۴) اساس موفقیت در آن، استفاده از فرضیات مخاطب است.

- ۱۴۴- مقسم کلیات خمس کدام است؟
(۱) ذاتی (۲) مفهوم جزئی (۳) وجود (۴) مفهوم کلی
- ۱۴۵- کدام عبارت نادرست است؟
(۱) همه استدلال‌ها قواعد یکسان و معینی دارند که ذاتی ذهن است.
(۲) قضایای حملی یک صفت یا حالت را به چیزی نسبت می‌دهند.
(۳) از آن‌جاکه منطق ذاتی ذهن است، محتوای قضایا را ذهن تعیین می‌کند.
(۴) اگر ارتباطی میان دو قضیه نباشد، استدلالی از آن‌ها تشکیل نمی‌شود.
- ۱۴۶- هرگاه صدق قضیه «بعضی ج د نیست» را بدانیم، ارزش دو قضیه «بعضی د ج نیست» و «هر ج د است»، به ترتیب، کدام است؟
(۱) نامعلوم - کاذب (۲) نامعلوم - نامعلوم (۳) کاذب - نامعلوم (۴) کاذب - کاذب
- ۱۴۷- عبارت «اگر غیر از الله خدایانی در جهان بودند، بی‌شک از هم پاشیده بود» در قالب کدام یک از انواع استدلال تنظیم شده است؟
(۱) تمثیل (۲) رفع تالی (۳) وضع مقدم (۴) اقتراعی شرطی
- ۱۴۸- کدام عبارت درباره استدلال یا اقسام آن درست است؟
(۱) همه اقسام آن ذاتی ذهن هستند.
(۲) برخی از اقسام آن هیچ فیده و کاربردی ندارد.
(۳) همه اقسام، یقین‌بی‌چون و چرا به ما می‌دهند.
(۴) در دوران معاصر اقسام دیگری از آن ابداع شده است.
- ۱۴۹- کدام عبارت درست است؟
(۱) در متون اسلامی چیزی که در تأیید نگاه هنری باشد، وجود ندارد.
(۲) آثار هنری در تمدن اسلامی، بیشتر در قالب نقاشی‌ها و مجسمه‌ها ظهور کردند.
(۳) مبانی فکری هنر مسیحی قرون وسطی، همان مبانی هنر یونان و روم باستان است.
(۴) یکی از زیباترین جلوه‌های هنر در تمدن اسلامی، اشعار و منظومه‌های عرفانی بوده است.
- ۱۵۰- کدام عبارت نادرست است؟
(۱) فلسفه یونان قبل از سقراط، در زادگاه سقراط زاده شد.
(۲) تفسیرهای دانشمندان نخستین از جهان، با یکدیگر ناسازگار بود.
(۳) سوفسطائیان آشکارا بیان می‌کردند که حقیقت امری غیرقابل دستیابی است.
(۴) اندکی پس از ظهور اندیشمندان باستان، نظرات آنان مورد تردید قرار گرفت.
- ۱۵۱- سقراط در دادگاه همانگونه سخن می‌گفت که در میدان شهر؛ زیرا
(۱) جز حقیقت چیزی بر زبان نمی‌آورد.
(۲) در میدان شهر نیز ماهرانه سخن می‌گفت.
(۳) با محیط دادگاه مأنوس نبود.
(۴) قادر به استفاده از عبارات برگزیده نبود.
- ۱۵۲- کدام عبارت در پاسخ به این سؤال که چرا فلسفه بیاموزیم، مناسب‌تر است؟
(۱) فایده آموزش آن با کمی درنگ روشن می‌شود.
(۲) بدون آموزش آن انسان قادر به ادامه حیات نیست.
(۳) همه دانشمندان و متفکران ما را به آموزش آن تشویق کرده‌اند.
(۴) آموزش آن راهی است به سوی پرداختن به پرسش‌های اساسی زندگی.
- ۱۵۳- ابن سینا در کدام کتاب به داوری میان نظرات حکیمان شرق و غرب پرداخته است؟
(۱) نجات (۲) انصاف (۳) دشمنانه علایی (۴) حکمت المشرقیین
- ۱۵۴- کدام سوفسطایی امکان شناخت را انکار می‌کرد و کدام شخص سوفسطائیان را قریب‌کار نامیده است؟
(۱) پروتاگوراس - گزنفون (۲) گرگیاس - افلاطون (۳) گرگیاس - سقراط (۴) گرگیاس - گزنفون
- ۱۵۵- کدام یک با توجه به جهان‌شناسی مشایی، درباره مجردات نادرست است؟
(۱) مراتبی فوق عالم طبیعت دارند.
(۲) فیض ربوبی را به عالم طبیعت می‌رسانند.
(۳) تنها علل مؤثر در تکامل موجودات هستند.
(۴) سامان‌دهنده هر تغییری در طبیعت‌اند.
- ۱۵۶- به گفته دقیق، نظم و ترتیب جهان ناشی از اصل است که
(۱) سنخیت - نسبت به علیت در درجه دوم اهمیت قرار دارد.
(۲) سنخیت - انکار آن مساوی انکار علیت است.
(۳) وجوب علی - قرار گرفتن هر موجود در جای خود را واجب می‌شمرد.
(۴) علیت - تأکید می‌کند علت هر شیء در جای خاص خود ایجاد شده است.
- ۱۵۷- کدام مورد، از ویژگی‌های ضروری رئیس مدینه فاضله نزد فارابی نیست؟
(۱) نیل به درجات عالی تعقل (۲) قدرت استدلال و بیان فصیح (۳) داشتن سعه صدر و روح بزرگ (۴) شناخت صناعات اهل مدینه

۱۵۸- ملاصدرا در کدام اثر خود سازگاری عقل و دین را تبیین کرده است؟

- (۱) اسفار اربعه (۲) اسرار الایات (۳) شرح اصول کافی (۴) رساله سه اصل

۱۵۹- اهل حدیث، مطرح کنندگان سؤال در آیات قرآن را به کدام صفت متصف می دانسته اند؟

- (۱) عناد (۲) گمراهی (۳) کفر (۴) حماقت

۱۶۰- کدام عبارت بیان کننده نظر معتقدان به اصالت ماهیت است؟

- (۱) اشیاء و موجودات گوناگون، در اصل واقعیت با هم یگانه اند.
(۲) اختلاف موجودات با هم، در شدت و ضعف در اصل هستی است.
(۳) امکان ندارد واقعیت یگانه، مابه ازای دو مفهوم کاملاً مستقل قرار گیرد.
(۴) وجود از واقعیاتی که انسان با آن ها مواجه می شود، انتزاع می گردد.

روان شناسی

۱۶۱- ویژگی که در روش علمی باعث سهولت اندازه گیری و ارائه تمرینی دقیق از متغیر شده را چه می نامند؟

- (۱) عملیاتی (۲) آزمون پذیر بودن (۳) کاربردی (۴) تئوری

۱۶۲- دو سطح نظریه کدام است؟

- (۱) دانش - تجربه (۲) تفکر - پژوهش (۳) توصیف - تبیین (۴) صوری - تجربی

۱۶۳- کدام موارد از اهداف علم روان شناسی، به چگونگی توصیف و تبیین پدیده مورد مطالعه بستگی دارد؟

- (۱) شناخت - فرایند (۲) فرضیه - نظریه (۳) پیش بینی - کنترل (۴) تجربه پذیری - پژوهش پذیری

۱۶۴- ابعاد مختلف رشد در طول زندگی را چه می نامند؟

- (۱) تغییرات زیستی (۲) فراخنای زندگی (۳) تحول (۴) رشد

۱۶۵- شاخص ترین جنبه رشد کدام است؟

- (۱) شناختی (۲) بالینی (۳) جسمانی - حرکتی (۴) هیجانی

۱۶۶- یکی از ویژگی های مهم دوره نوجوانی چیست؟

- (۱) رشد ناگهانی (۲) خود مرکز بینی (۳) لبخند اجتماعی (۴) بازی های انفرادی

۱۶۷- توانایی انتخاب اطلاعاتی خاص از بین محرک های حسی و اطلاعات دیگر را چه می نامند؟

- (۱) پردازش (۲) توجه (۳) انعطاف پذیری (۴) پراگماتیسم ذهنی

۱۶۸- در کدام نوع رمزگردانی، امکان خطای بیشتری وجود دارد؟

- (۱) کلی (۲) جزء به جزء (۳) حسی (۴) معنایی

۱۶۹- یکی از دلایل فراموشی در عمل ناشی از کدام مورد است؟

- (۱) کم توجهی (۲) حذف کردن (۳) خوگیری (۴) خطای ادراکی

۱۷۰- حافظه ای که دانش عمومی در آن ذخیره شده و مستقل از هویت شخصی فرد است را چه می نامند؟

- (۱) معنایی (۲) حسی (۳) کاری (۴) رویدادی

۱۷۱- فهرست راهبردهای در دسترس چه موردی را به گروه خوب تعریف شده و بد تعریف شده تقسیم می کند؟

- (۱) تصمیم گیری (۲) توجه (۳) مسئله (۴) نتیجه گیری

۱۷۲- کدام سبک تصمیم گیری، تابع یک روش قانونمند و منظم است؟

- (۱) تکانشی (۲) منطقی (۳) احساسی (۴) اجتنابی

۱۷۳- نام دیگر عوامل انگیزشی شکل دهنده به رفتار انسان را چه می نامند؟

- (۱) تجربی (۲) اجتماعی (۳) هیجانی (۴) زیستی

۱۷۴- موتور محرک قوی جهت دستیابی به هدف های فردی و جمعی کدام است؟

- (۱) تعارضات (۲) تصمیم گیری (۳) نظام باورها (۴) ارزیابی

۱۷۵- وقتی رفتار فرد با باورهایش هماهنگ نباشد چه می نامند؟

- (۱) ناهماهنگی ادراکی (۲) ناهماهنگی شناختی (۳) تعارض (۴) فشار روانی